

# 伊碧克（IBIK）ASTER 电脑一拖多

ASTER电脑一拖多，电脑不再抢着用，轻松实现人手一机，只要增加显示器/USB键盘鼠标耳机，无须增加其他终端设备，纯软件实现一台电脑变多台电脑，即使是手机/IPAD也可以秒变另一台电脑。



现在电脑性能越来越高，正常使用不到10%，并且无论是集成显卡还是独立显卡，都支持多屏输出，还可以虚拟显卡，最多可以增加10个虚拟显示器，加上USB端口易扩展设备，基于多用户系统支持，ASTER纯软件轻松实现普通电脑如笔记本、台式机、迷你机、一体机多人同时独立使用，无须服务器和终端设备，支持手机或IPAD等移动终端同时远程在线办公。相当多台电脑，只要电脑性能高，可同时玩大型3D游戏，有云终端/虚拟机无法比拟的优势，更加节省费用。

## ASTER 软件安装步骤：

ASTER 软件安装简单，第一步连接好显示器和键盘鼠标，第二步把多个显示器设为扩展屏，并新建一个本地用户，第三步默认安装 ASTER 软件，第四步，终端识别并分配显示器键盘鼠标，第五步，启用 ASTER 并重启电脑，第六步，新用户桌面的设置与快捷方式新建。

# ASTER 电脑两用户计算机教室



网址: <http://www.ibik.cn>

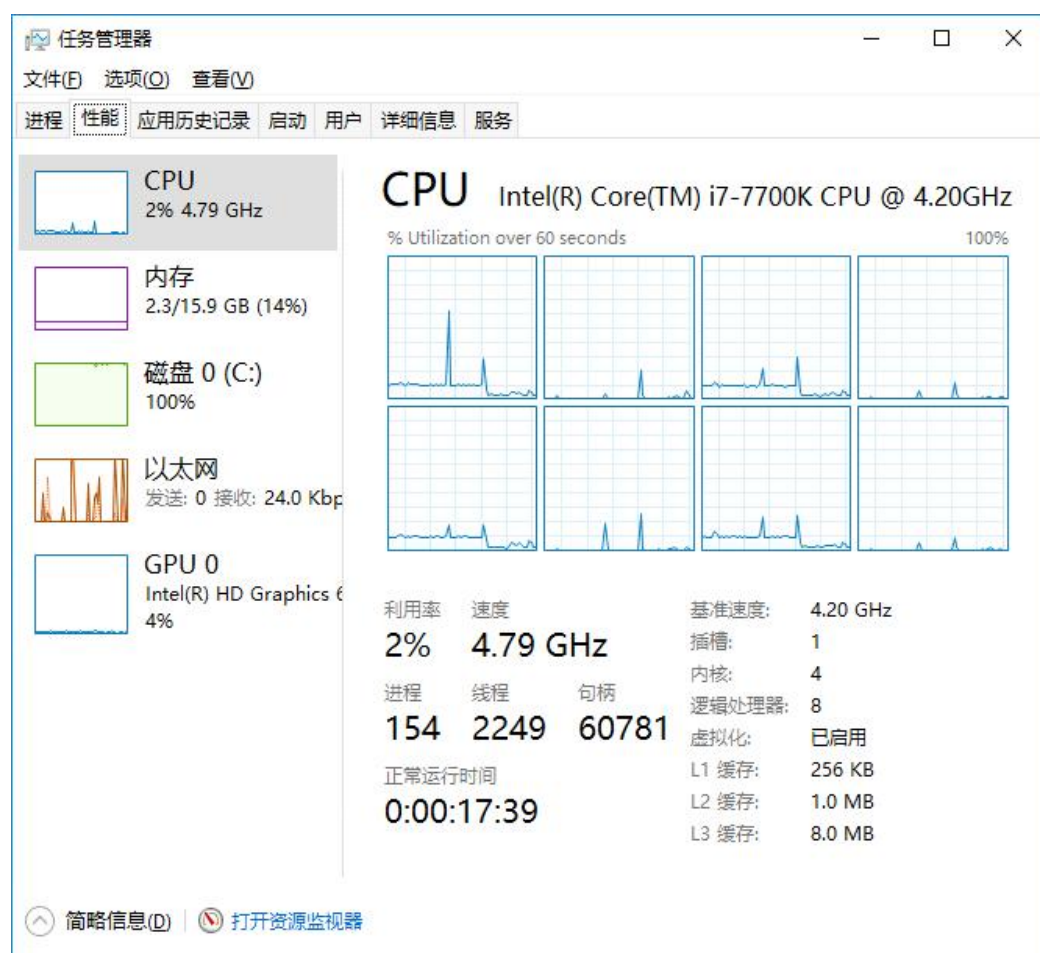
服务热线: 400-6666-022

# 目 录

- 1、ASTER 多用户原理
- 2、现在普通显卡都有三个接口（VGA/DVI/HDMI），但只能任意两个输出, 除非说明支持三屏输出如 GTX710 支持三屏输出
- 3、如果主机的接口与显示器接口不匹配，就要用转接线实现，USB 端口数不够要增加 USB HUB。
- 4、ASTER 电脑外围设备都是通过 USB 连接来分配及连接图
- 5、如果打开集显才设置-主板 CMOS 设置打开集成显卡：
- 6、操作系统及显卡驱动的安装
- 7、查看显示设置为扩展屏并调好分辨率, 启动 ASTER 后无法修改的。
- 8、用户建立
- 9、安装 ASTER 前关闭防火墙，如有 360 等防火墙要在安装时，全部允许本软件修改注册信息。
- 10、设置网卡的 IP（一般不用设）
- 11、ASTER 软件的安装 默认安装 下一步 即可
- 12、ASTER 软件设置
  - 12-1 终端
  - 12-2、通常设置
  - 12-3、扩展功能设置
  - 12-4、关于 软件注册
  - 12-5、将注册码迁移到别的电脑上，在更换电脑、硬盘或重新分区前
- 13-1、声音问题
- 13-2、显示器设置
- 13-3、终端 2 不启动的原因
- 13-4、ASTER 服务为 mutesv.exe 为自动 启动
- 13-5、软件多开
- 13-6、不能启动 ASTER 是终端 2 没有分配显示器
- 13-7、一个终端上多显示器设置
- 13-8、ASTER 软件的基于 WINDOWS 多用户，目录的 NTFS 安全性及用户权限设置
- 13-9、多用户桌面设置
- 13-10、多用户的情况，如果防止其他用户误关机，可以设置
- 13-11、屏幕保护
- 13-12 不同网卡的 IP 设置，与两台电脑设置不同网段 或相同网段
- 13-13 如果开机后，终端 2 没有启动，打开 ASTER 面板 通常设置 把鼠标移动到 终端 2 右击鼠标 强制重新登录 不用重启电脑
- 13-14 终端 系统两字下面主机图标 右击鼠标 终端选项设置 勾选 “没接显示器的终端显示” 和 “清单”
- 13-15 ASTER 面板 终端 最好不要分配 USB HUB
- 13-16 ASTER 面板 终端 把鼠标移动到 终端 2 右击鼠标 CPU 核心分配



**一、ASTER 多用户原理：** 一台主机增加多套显示器和 USB 键盘鼠标耳机，就可以实现多个人同时操作使用一台电脑，每个人之间的操作互相独立，互不影响，相当于每个人都在拥有一台单独的电脑，即能让多个用户同时独立地使用这台电脑的软硬件资源和所有外部设备，各工作站与主机性能一样，可以同时进行教学、办公、图文、大型 3D 游戏、音乐、上网、聊天等应用，还可以共享如打印机、扫描仪、音箱等周边设备资源，这样不仅能大大的节省购机成本，还能节省 50-70% 及以上的升级成本。这样可大大降低电脑硬件投资和以后的升级成本。非常适合多人共用一台高配电脑的情况，既能充分利用硬件资源，也能降低额外多买电脑主机的费用，因为电脑正常使用不到 10%，并且现在电脑都支持多屏输出和多个 USB 端口以及易扩展性，基于 WINDOWS 多用户系统，通过 ASTER 软件很简单地实现一台电脑多人同时独立使用。



1、ASTER 电脑硬件的配置：根据实际应用软件的情况，对电脑 CPU 内存 显卡占用是各不相同的，如办公对内存占用大些，对显卡和 CPU 要求不高，如果 3D 建模或游戏，对显卡占用大，最好双显卡分接显示器，多媒体在线视频对 CPU/网络带宽占用大，但都要求是固态硬盘，读写速度更快。连接显示器数决定于主板上集成显卡接口数 2/3/4 与显卡的接口数 2/3/4/6 及显卡数（主板上 PCI-EX16 插槽数决定的，通常品牌机只有一个 PCI-EX16, 大主板通常有两个 PCI-EX16，专业主板如华南上三个/四个 PCI-EX16）。



项目	ASTER2-12用户电脑配置要求配置情况，根据实际应用
处理器	Pentium Dual Core I3- I7以上（根据实际应用如办公还是游戏）
内存	4/8/16/32G（根据实际应用如办公还是游戏）
显示器及转换连接线	最好双接口VDI/VGA HDMI/VGA 如果只有VGA接口，则其相应接口（DVI-I、DVI-D、DP、HDMI）转VGA转换器 带有数字接口一根线即可，如DP HDMI 与DVI 互转 现在市场上有模拟信号转数字信号如VGA转 HDMI
显卡	现在显卡多支持多屏输出 两屏/三屏/四屏/六屏 接口有VGA HDMI DP MINI DP DVI 要与显示器接口相匹配 如果是玩游戏，一个显卡最好只接一台显示器，独享显卡性能，另外，不能在一块显卡上同时分屏与扩展，即如果一终端上分配两个显示器扩展 至少两块显卡才行 <b>但注意的是一般显卡都有三个输出接口，但实际只能任输两个，除非是三屏显卡 / 集显要在主板 BIOS 中打开</b>
音频	最好支持多声道/显卡HDMI带声卡/PCI /PCI-E声卡/USB声卡
硬盘	500G或以上串口硬盘，固态硬盘更好M2接口的更快
主板	保证在增加独立显卡下主板集成显卡（VGA、DVI、DP、HDMI）能工作,在BIOS打开集成显卡，为节省内存默认是关闭的,有的主板集显是两屏输出，也有三屏输出的/一般主板只有一个PCI-EX16槽，只能插一块显卡，大主板有两个/三个/四个PCI-EX16，可插更多的显卡
鼠标、键盘、耳机	USB光电鼠标、键盘，USB接口、无线、蓝牙头戴式耳机/USB耳机带声卡/蓝牙耳机
USB外设支持	U盘、移动硬盘、USB打印机、摄像头、共享音响 触摸屏 主板上的USB口不够要用USB HUB来扩展 防供电不足，最好是带电源的 如果用USB显卡，要WIN10 1709以上版本才支持
系统	Windows XP、win7、win8、WIN10, WIN11 SERVER2022 暂不支持Linux Unix

以上主机有集成显卡两个视频输出接口（HDMI/VGA）和一个独显五个输出接口但通常只支持四屏输出（HDMI/DVI/3个DP），迷你机/笔记本电脑/一体机一般只支持两用户，只能外接一台显示器，但如联想 Y7000 游戏笔记本电脑可外接三台显示器，独显与集显是分开的，通常的笔记本电脑集显与独显共用一个出口，只有在大型 3D 处理时才启用独显，所以无法分配独显，只能用集显。也可增 USB 显卡来连接显示器，但要求 WIN10 1709 以上系统。

2、现在普通显卡都有三个接口（VGA/DVI/HDMI），但只能任意两个输出,除非说明支持三屏输出如 GTX710 支持三屏输出，如这块 GTX1070 Ti 显卡有五个输出接口（3XDP/HDMI/DVI），但是最多只能四屏输出，四个绿色的一个灰色不能用。



现在电脑都支持多屏输出，接口有（HDMI/DP/DVI/MINI DP/MINI HDMI/MICRO HDMI/TYPE-C）和多个 USB 口（4 个），现在这些都是基本配备，无需另外增加终端盒等设备，多接口的显示器（VGA/DVI-D），还有的带 USB HUB 接口和音响，连结更简单，HDMI /DP 接口是带声卡的，可以有声音输出，如用 HDMI 线接电视机就有声音输出，如果要连结更多的显示器，就必须通过增加显卡，但这要根据主板上 PCI-EX16 槽数，一般电脑有一个，大的主板有两个，也有三个/四个这种插槽的主板，或通过有更多视频接口的显卡如有四屏/六屏显卡来连结更多的显示器。

## 认识主板插槽/集成显卡和独立显卡

### 显卡槽



主板上只有一个PCI-EX16

两屏输出显卡



三屏输出显卡

集成显卡两屏输出



集成显三屏输出



四屏输出显卡



六屏输出显卡

# 电脑主机上显卡接口与 显示器接口不匹配

**接口  
转换**

首先认识显卡与显示器接口种类



Micro HDMI



标准 HDMI



Mini HDMI

TYPE-C



DP



Mini DP



DVI-I

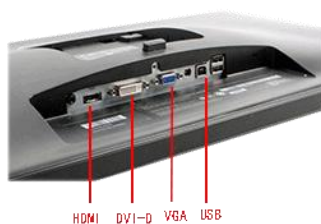


DVI-D



VGA

## 显示器多接口（HDMI/VGA/USB）



HDMI DVI-D VGA USB

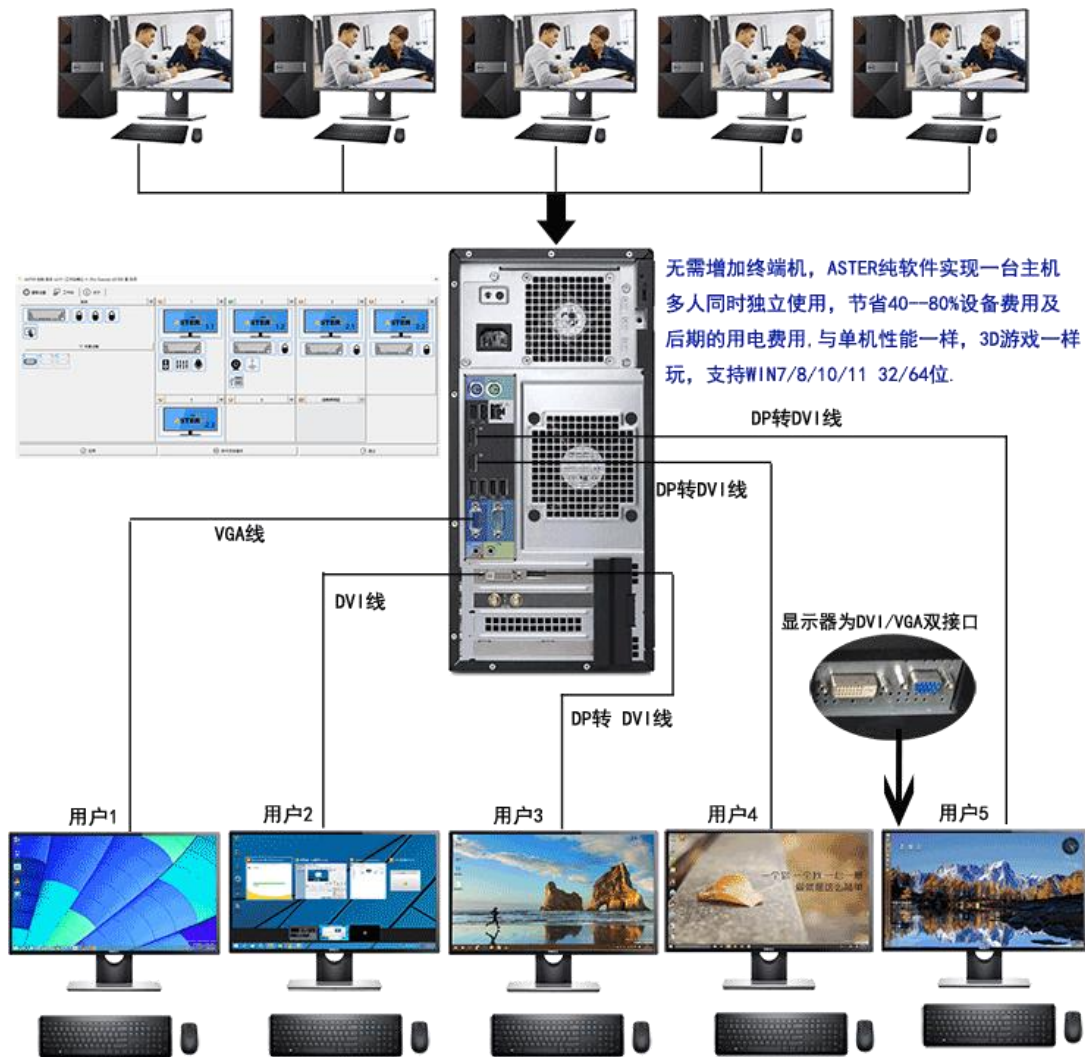


电源 DP/HDMI/VGA/ USB HUB





## 一台电脑变五台, 节省四台主机



- 注：1、为了能连接更多的显示器，要在主板的BIOS打开集成显卡并安装好驱动，让集显与独显共同工作。
- 2、如果用无线/蓝牙键盘鼠标 直接用主机自带的USB端口就够，如果有线的就增加USB HUB如五个四口的。
- 3、可增加USB声卡，或直接用USB耳机音响，自带USB声卡。DP/HDMI接口输出的显卡自带声卡，显示器带音响。

3、如果主机的接口与显示器接口不匹配，就要用转接线实现，USB 端口数不够要增加 USB HUB。

## ASTER对USB设备的分配





#### 4、ASTER 电脑外围设备都是通过 USB 连接来分配及连接图



注：主板集成显卡（两屏）与独显（四屏）共同工作，要在主板BIOS打开集显并安装驱动，USB或无线蓝牙键盘鼠标耳机，如果端口不够，增加USB HUB，显示器选用双接口如VGA/DVI，连接更简单，不匹配用转换线。

# 迷你机四用户连接示意图



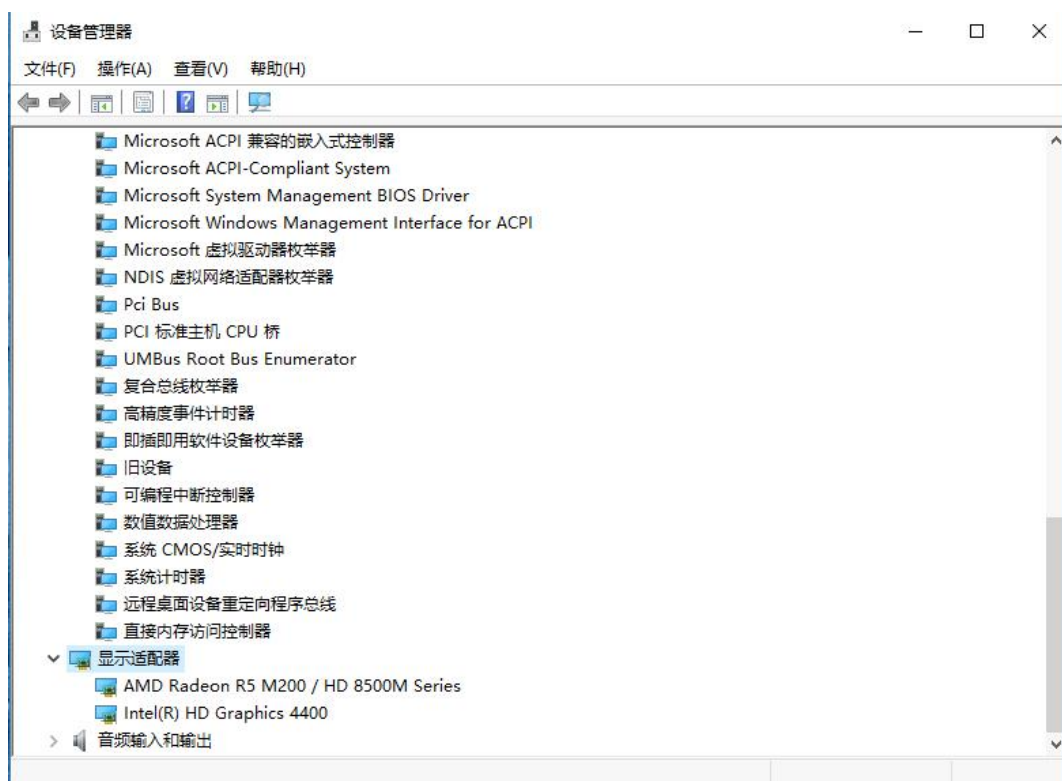
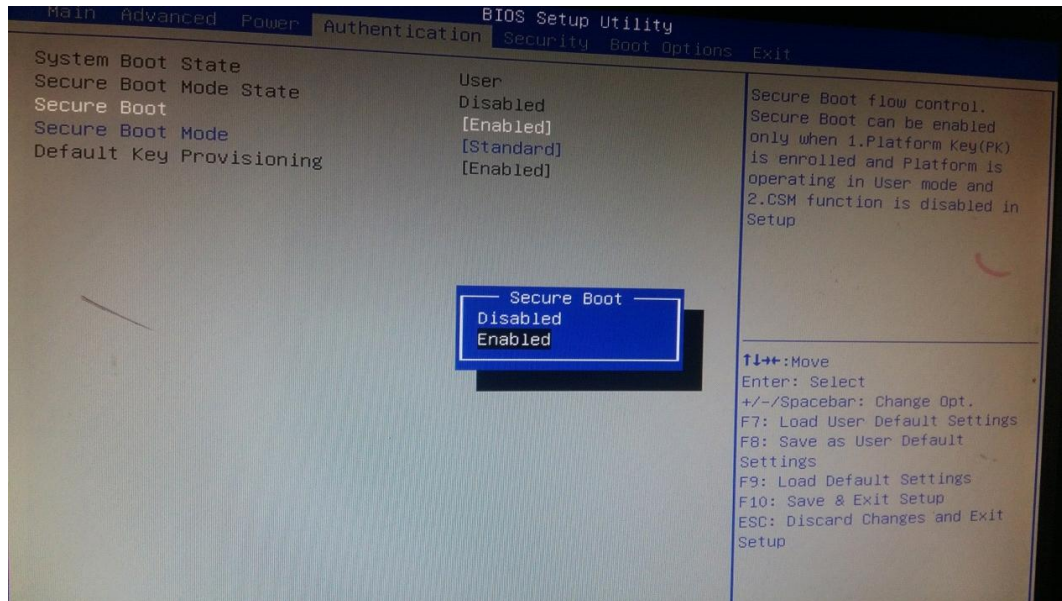
## 5、如果打开集显才设置-主板 CMOS 设置打开集成显卡：

打开电脑主机电源按 del 键/F2，不同电脑有所不同，进入 BIOS 设置，找到 Graphics/video 关键字(主板集成显卡设置项)，分为谁先启动显示如集显或有其他独显所连接的显示器，有集成显卡的显存设置和打开多屏显示功能（集显与独显能同时显示）两项。



1-2、要把主板中 BIOS secure boot 一项中 enable 修改为 disable. 然后按 F10 保存修改。进入操作系统后安装集成显卡驱动，可用驱动人生安装驱动。

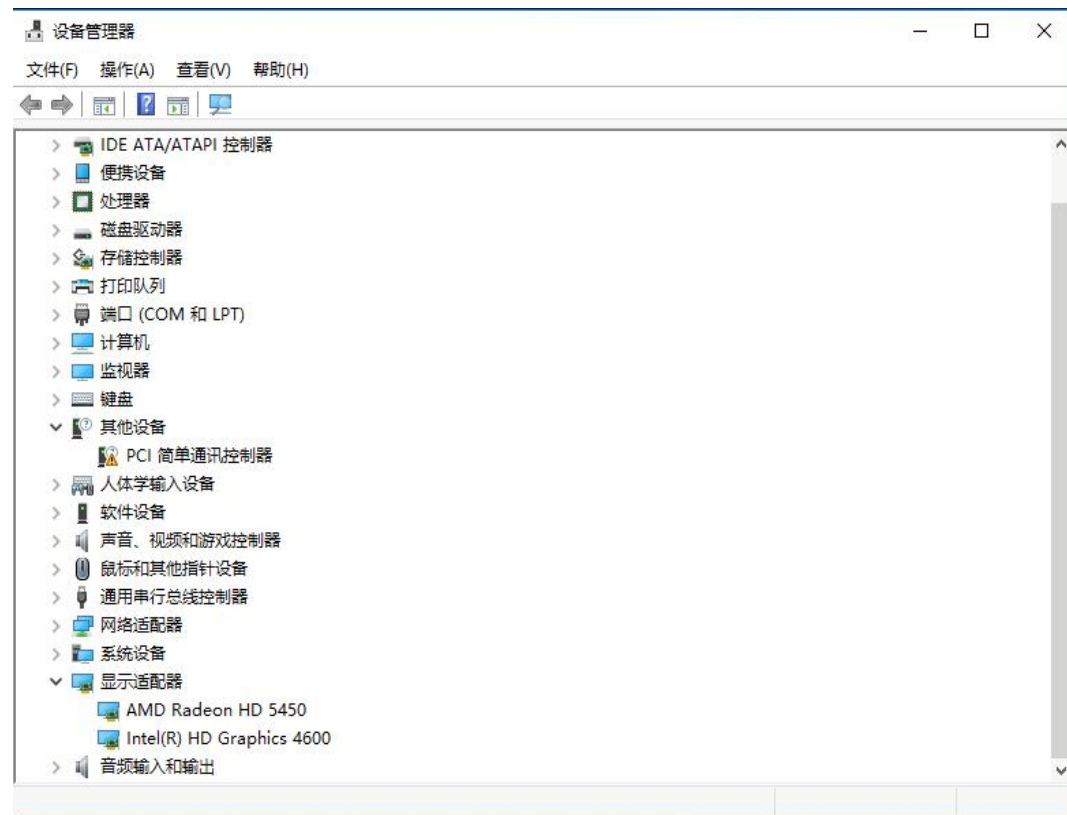




安装好显卡驱动，设备管理器上显示适配器，集成显卡与独显 AMD R5 M200 共同工作。

## 6、操作系统及显卡驱动的安装

连接好显示器键盘鼠标，安装好 WIN10 系统，并且安装所有的驱动程序，查看显卡驱动是否安装好（**注意：没有安装好显卡驱动的一定要安装驱动，否则没有办法下一步安装本软件**）



7、查看显示设置为扩展屏并调好分辨率, 启动 ASTER 后无法修改的。



注意：（HDMI、DP）显示器或电视机都要先打开电源后开电脑主机电源，电脑主机才能检测到 HDMI 或 DP 显示器。（不先开或后打开, 会找不到显示器而使终端

工作站不能正常工作，通常设置/工作启动选择：主工作站登录时启动）WIN10系统接上显示器默认为复制屏，所以必须设置成扩展屏和调好显示器的分辨率。



### 相关设置

否则当软件运行后再调整分辨率时，启动电脑就还原，所以安装好了软件再来调整分辨率，先把 ASTER 软件关闭，重启后再设置好分辨率，选择启用 ASTER 软件并重启电脑即可。



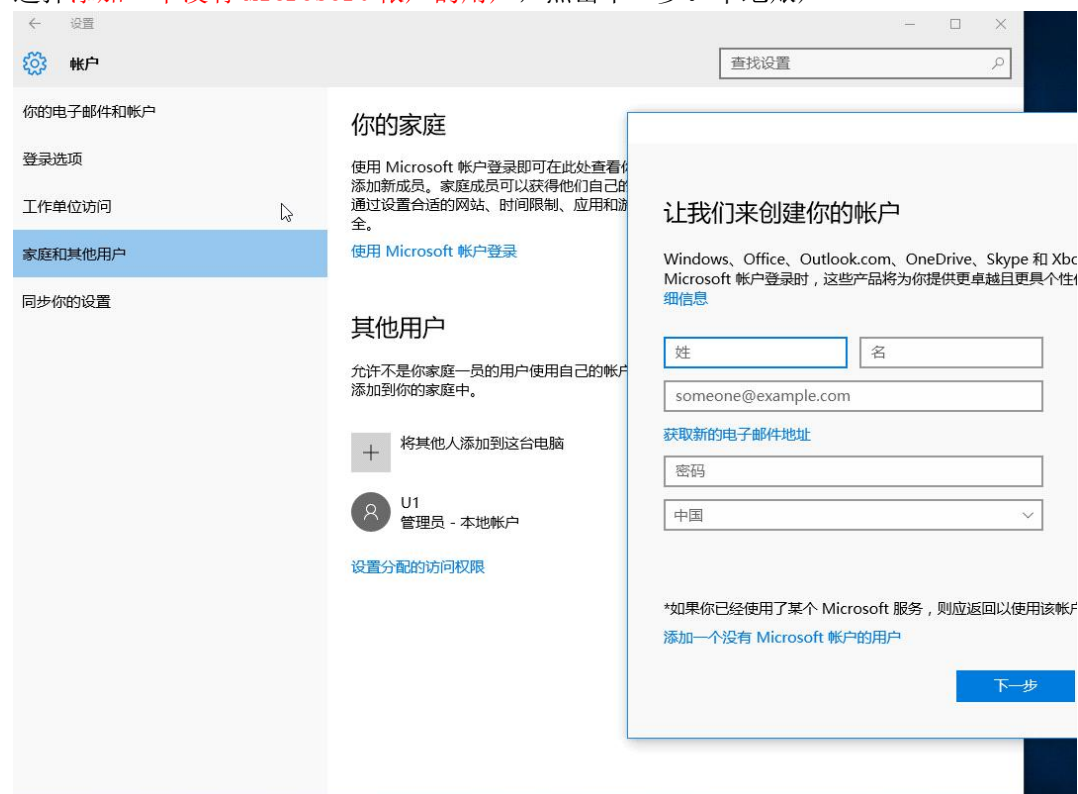
首先是将桌面扩展，不能是复制屏，调整扩展屏的分辨率（可以根据不同需求和显示器本身来调整分辨率），这里我是将分辨率调整成一样大小的，实际是根据不同显示器调为最适合的分辨率。将分辨率调整好过后点应用，应用好后在点保存更改。

## 8、用户建立

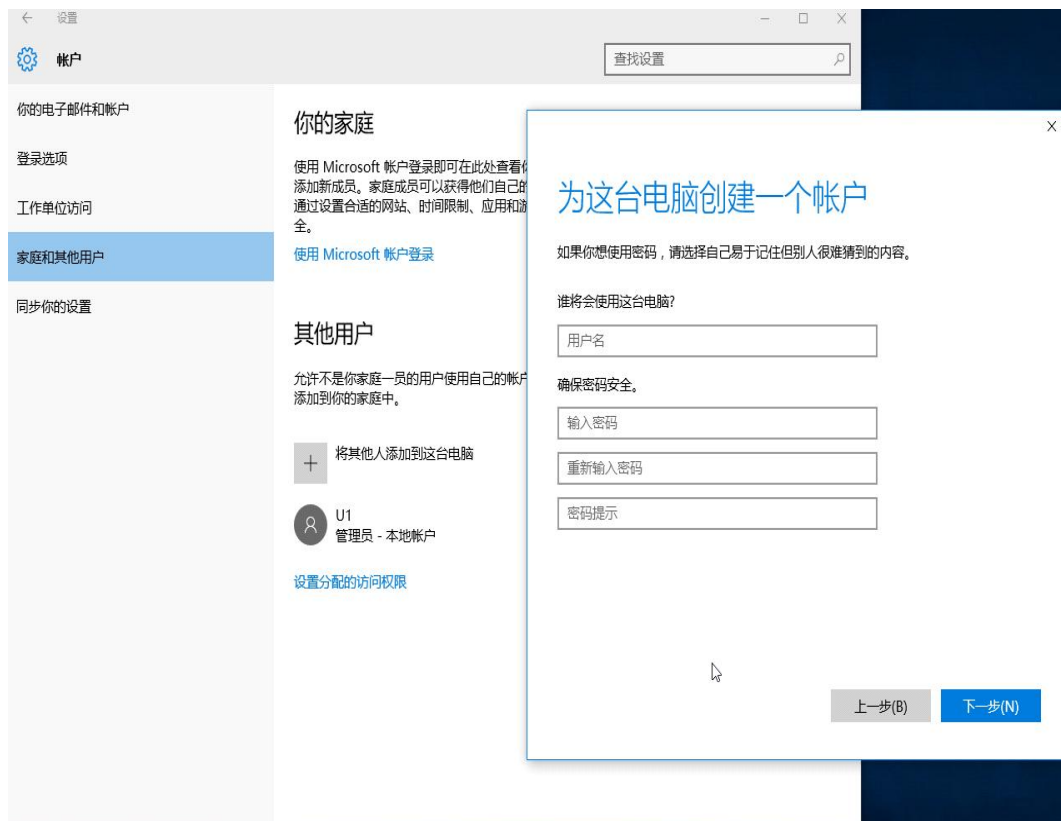
控制面板/用户帐号/管理帐号 以不同用户帐号登录, 文件可以保存在各自用户目录下，设置好目录权限，不同用户相互不能访问，同一用户登录可以访问不同工作站目录，没有安全性，所以不建议同一用户登录。



选择添加一个没有 Microsoft 帐户的用户，点击下一步。本地账户



创建帐户。



输入帐户的名称。



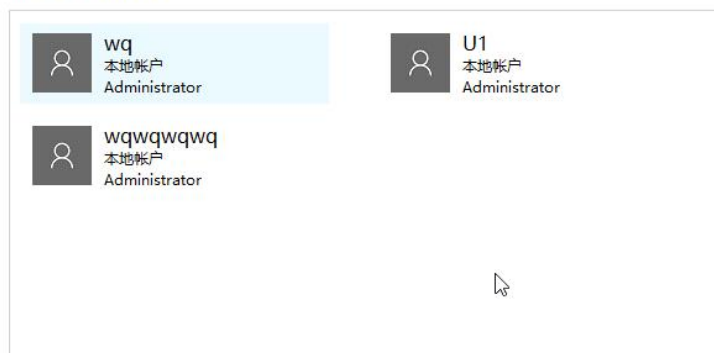
帐户就已经创建好了。



管理帐户

控制面板 > 所有控制面板项 > 用户帐户 > 管理帐户

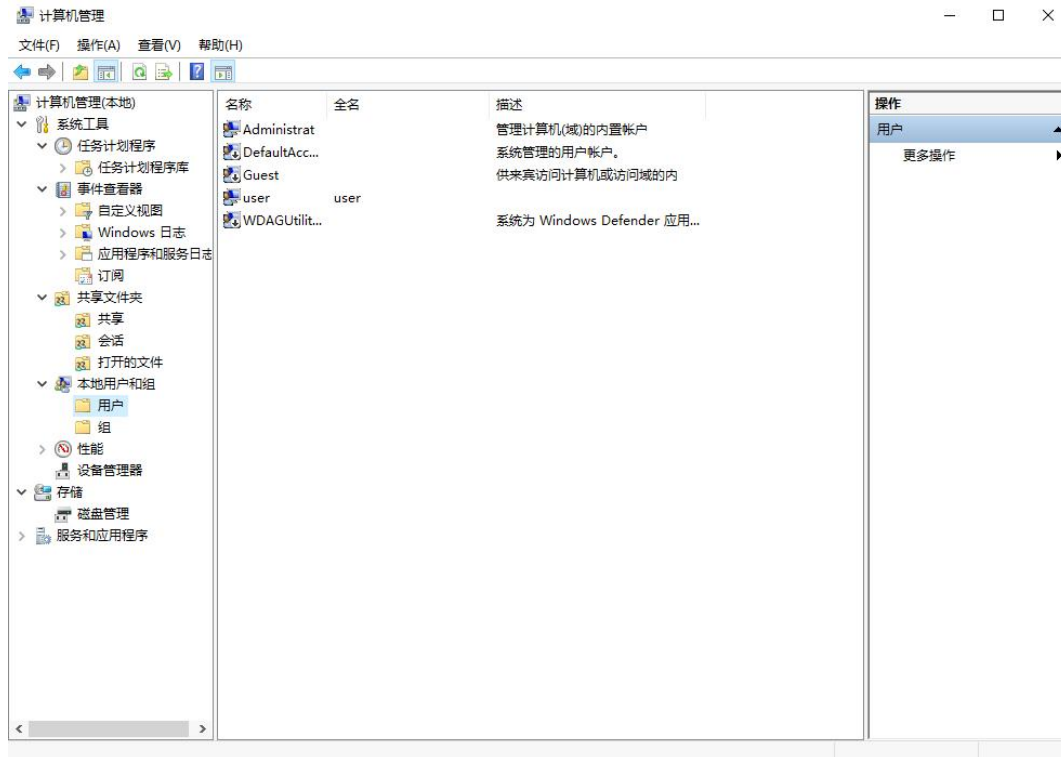
#### 选择要更改的用户



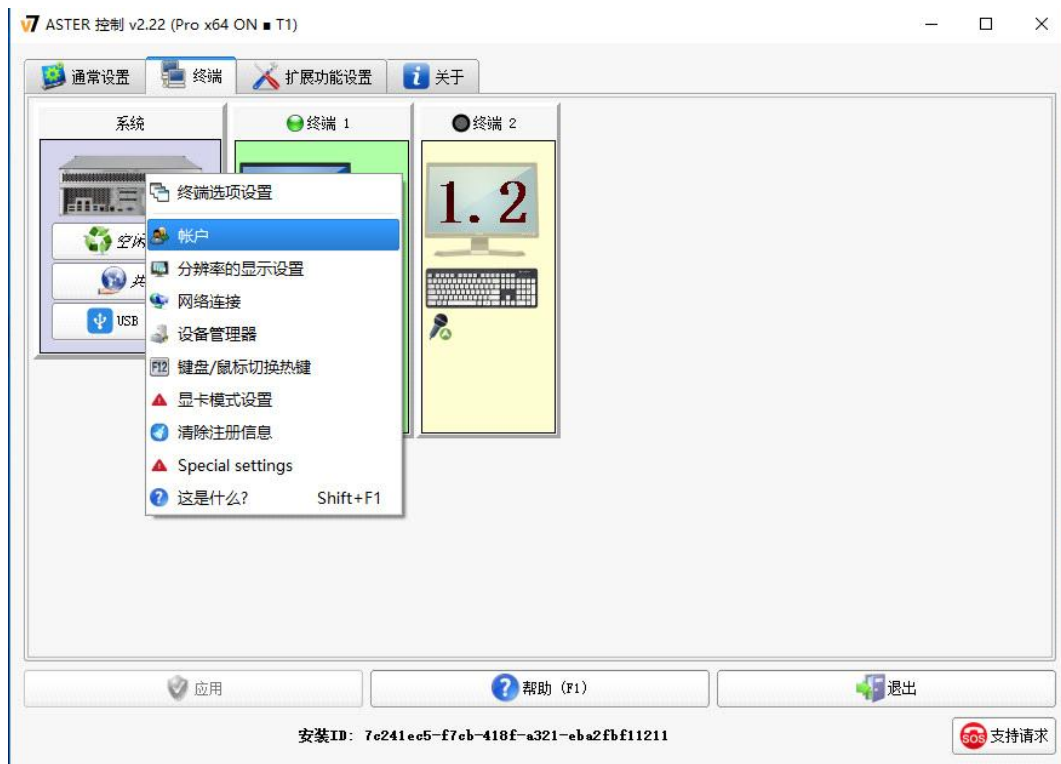
在电脑设置中添加新用户

也可以在计算机管理/本地用户和组/用户 中创建

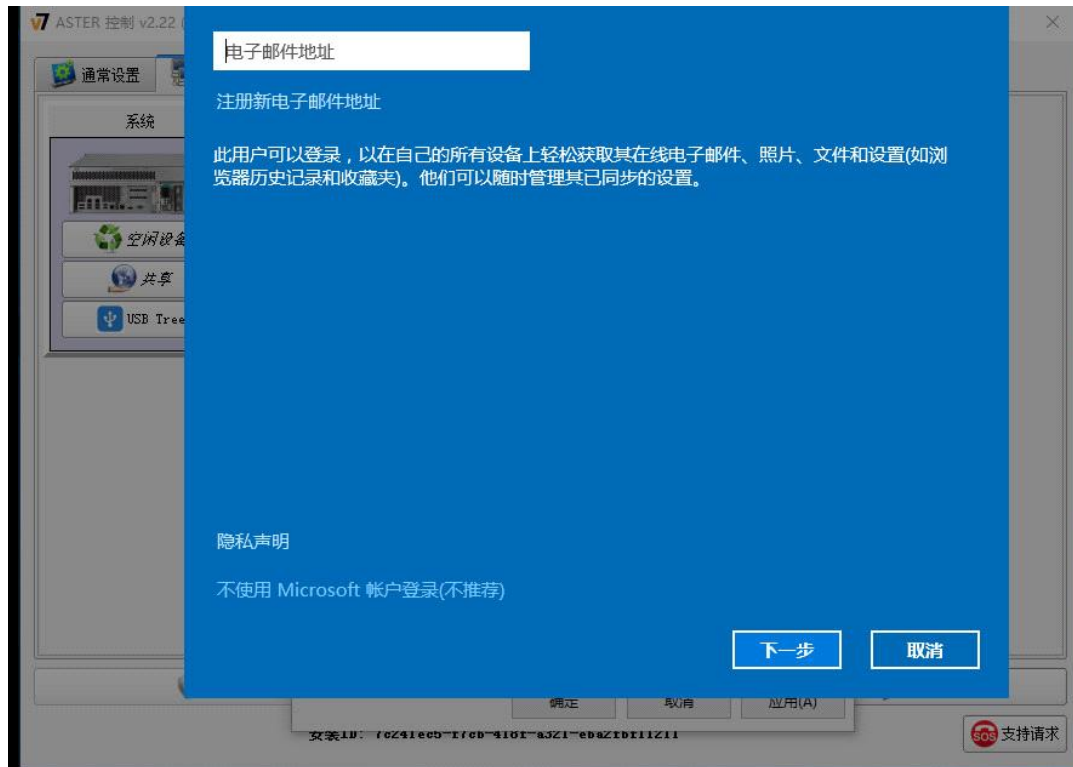




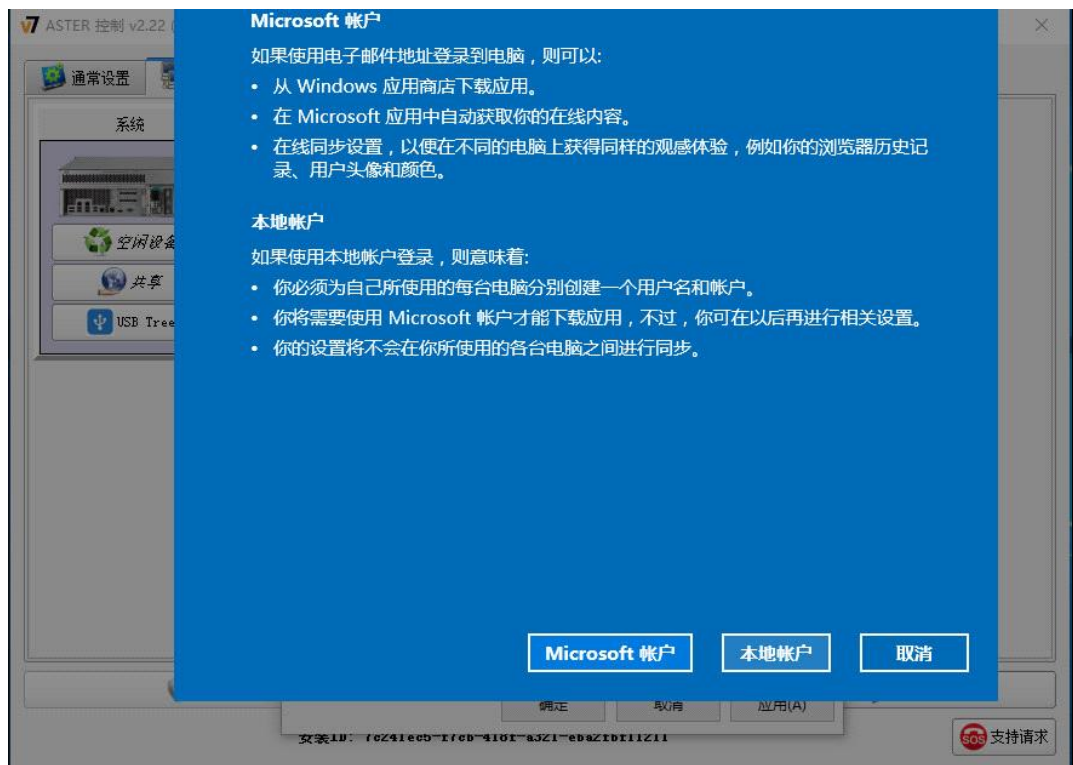
也可以进入 ASTER 面板 终端 /系统 下面的主机图标 点鼠标右键 帐号 来新建用户。

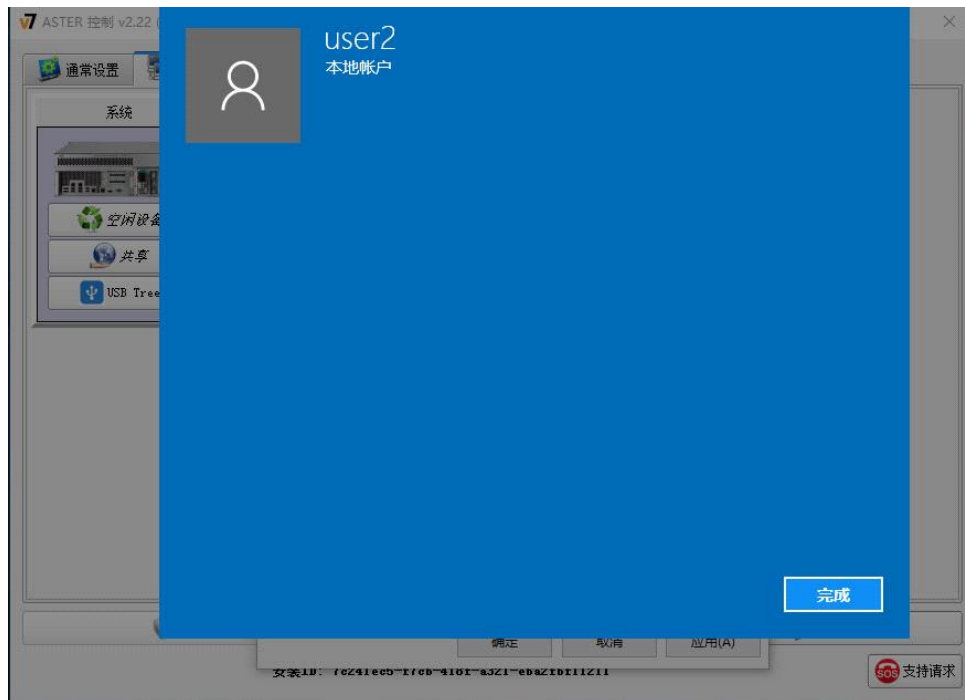


选择 不使用 MICROSOFT 帐号登录

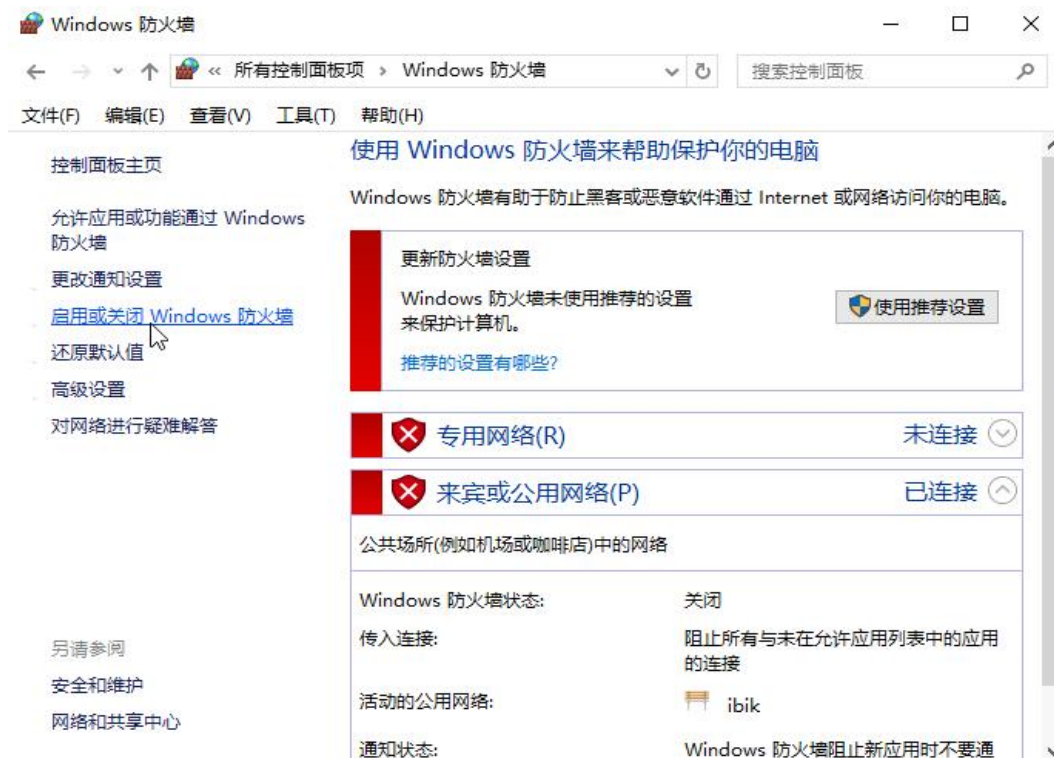


选择 本地帐号





## 9、安装 ASTER 前关闭防火墙，如有 360 等



10、防火墙要在安装时，全部允许本软件修改注册信息。



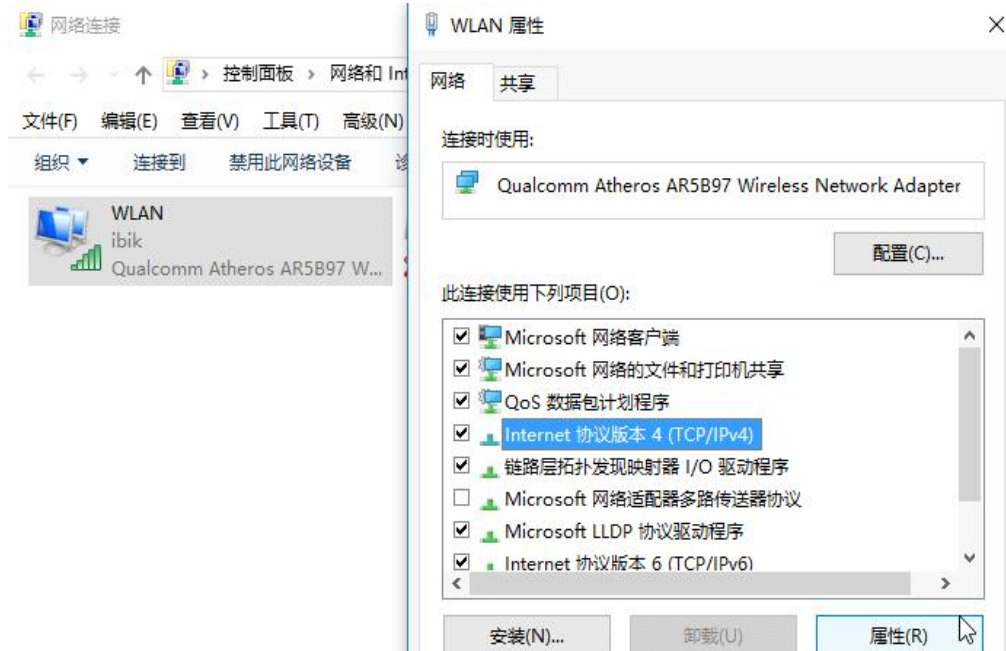
否则会出错





## 10、设置网卡的 IP（一般不用设）

局域网设置固定 IP 才能被分开，不能用 DHCP 动态分配，如局域网对战联机的就要设置不同 IP，单网卡设置同一网段多 IP 地址，其实是一个网卡及 MAC 地址，多网卡设置不同网段或相同网段固定 IP，如果是上网要根据实际网络环境设置，如 IP 网关 DNS 等，所以先让自动获取，再查出当前 IP 相关信息再设置。



Internet 协议版本 4 (TCP/IPv4) 属性

常规

如果网络支持此功能，则可以获取自动指派的 IP 设置。否则，你需要从网络系统管理员处获得适当的 IP 设置。

☐ 自动获得 IP 地址(O)

☒ 使用下面的 IP 地址(S):

IP 地址(I): 192 . 168 . 1 . 15

子网掩码(U): 255 . 255 . 255 . 0

默认网关(D): 192 . 168 . 1 . 1

☐ 自动获得 DNS 服务器地址(B)

☒ 使用下面的 DNS 服务器地址(E):

首选 DNS 服务器(P): 202 . 102 . 192 . 68

备用 DNS 服务器(A): . . .

☐ 退出时验证设置(L)

高级...

高级 TCP/IP 设置

IP 设置 DNS WINS

IP 地址(R)

IP 地址	子网掩码
192.168.1.15	255.255.255.0
192.168.1.5	255.255.255.0

添加(A)... 编辑(E)... 删除(V)

默认网关(F):

网关	跃点数
192.168.1.1	自动

添加(D)... 编辑(T)... 删除(M)

高级 TCP/IP 设置

IP 设置 DNS WINS

IP 地址(R)

TCP/IP 地址

IP 地址(I): 192 . 168 . 1 . 88

子网掩码(S): 255 . 255 . 255 . 0

添加(A) 取消



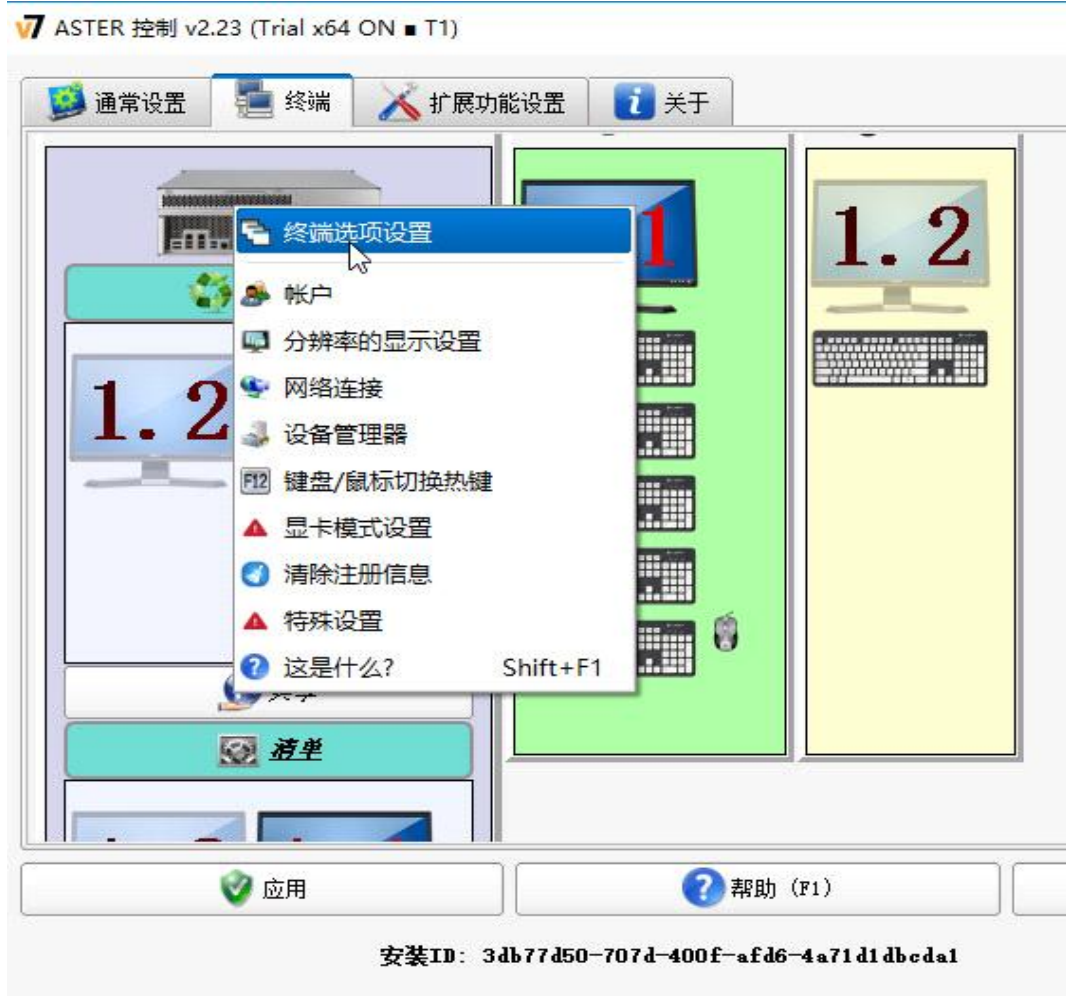
11、 ASTER 软件的安装 默认安装 下一步 即可。

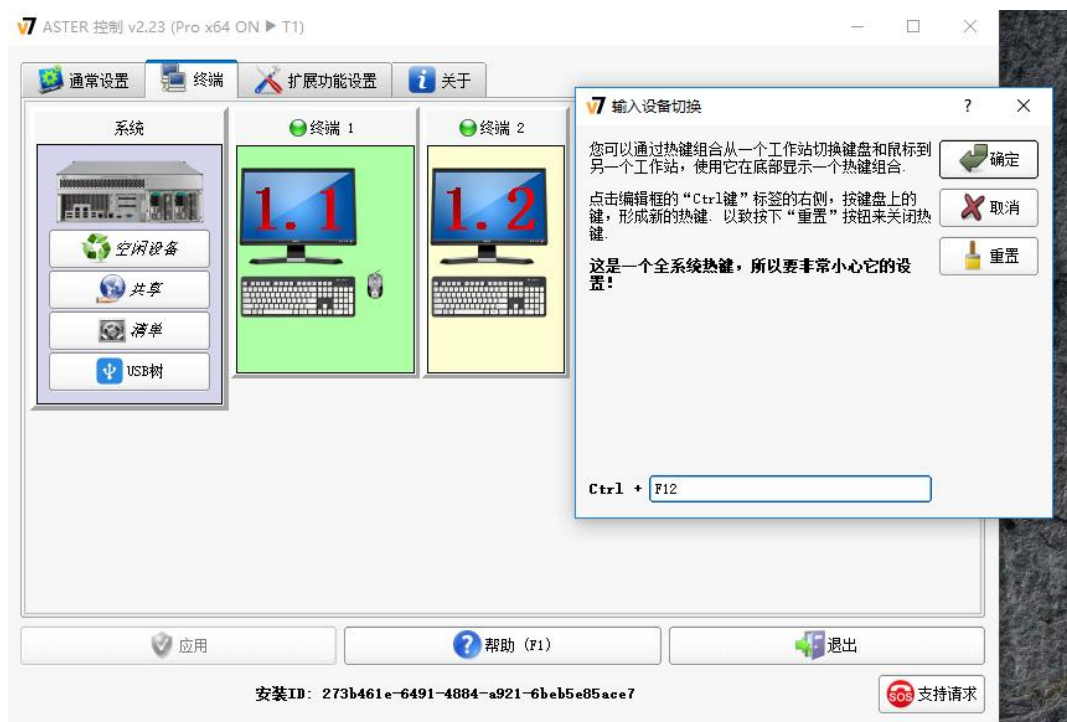
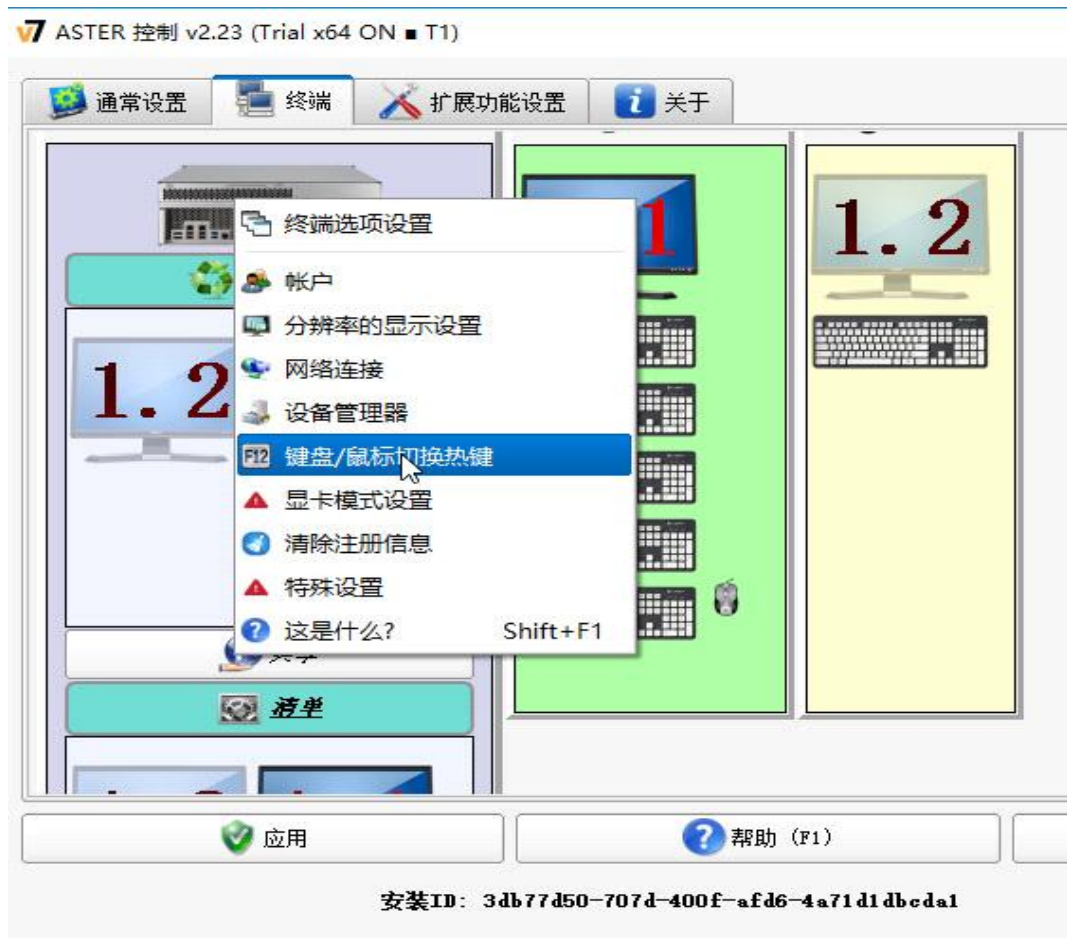
## 12、 ASTER 软件设置

### 12-1 终端： 设置并分配终端工作站的显示器、键盘、鼠标、声卡、摄像头、

USB HUB、触摸屏等设备。把鼠标移动到 终端 系统 下面电脑主机的图标上 点鼠标右键 出现 ASTER 菜单项 点 终端选项 勾选 清单 。帐号：新建用户 / 显示设置：设置扩展屏与分辨率/网络连接：设置 IP /设备管理器：监视器(显示器) 显示适配器(显卡) 键盘鼠标 声卡等设备是否正确。键盘鼠标热切换：如果只一套键盘鼠标可以自定热键切换，默认为 CTRL+F12 /清除注册信息：如果没有选择试用，只有一个终端 就用先清除再试用。设置都是可视化操作，并且每个设备都有名称易识别，并且还能智能测试识别，操作起来非常方便，识别后只要将相关的设备拖动到所对应的终端上，点 应用 生效即可，如果不知道显示器是哪个，终端 把鼠标移动到显示器图标/鼠标右击/显示设备/就知道当前显示器是哪个，键盘鼠标更好区分，移动鼠标按一下键盘，键盘和鼠标就会出现有蓝色的边框，将键盘鼠标拖移到所对应的终端上，声卡麦克风也是一样，点音响的图标/按鼠标右键/出现“显示设备”/听声音是哪个发的，然后拖动到所对应的终端上，也可以 共享 同一个音响输出，把鼠标放在图标上不动，会有此设备相关信息如名称显示，如麦克风识别，终端 把鼠标移动其上，会名称显示，这时要打开 WINDOWS 桌面 右下角 小喇叭 进入声音设置，录制 对着麦克风讲话，会有提示音量图示，再通过名称就区别，如果是多个音响分配给同一个终端或共享中还有没有分配的，这时就要选择默认的，设置好后一定 点 应用 生效，否则您的操作将视为无效处理。移动鼠标到 USB HUB 图标上 点鼠标右击 显示连接设备 连上其设备会闪烁，如键盘鼠标已经先识别了，USB HUB 有清楚树结构，更好区分。如果分配了 USB HUB 给终端用户 连结在 USB HUB 上的 U 盘也跟着分配了。但如果分配了 USB HUB 连在其设备如键盘鼠标就不能再分配给其他终端，有的用户反应为什么分配不了键盘鼠标，就是这个原因。

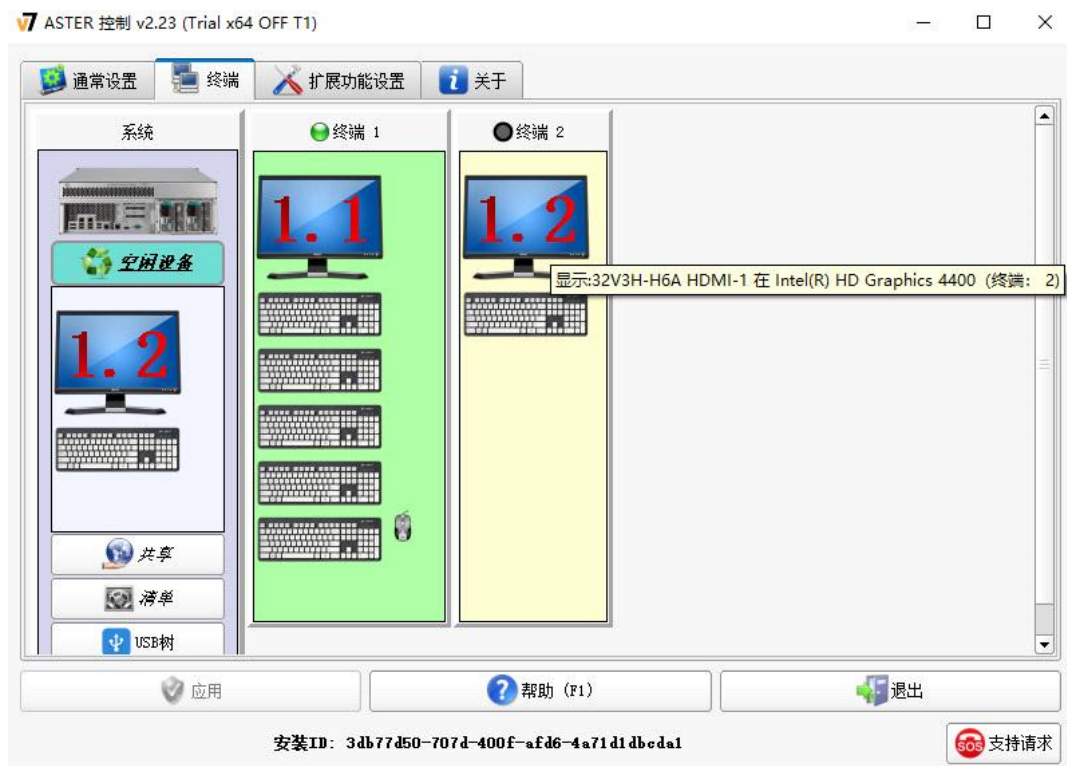
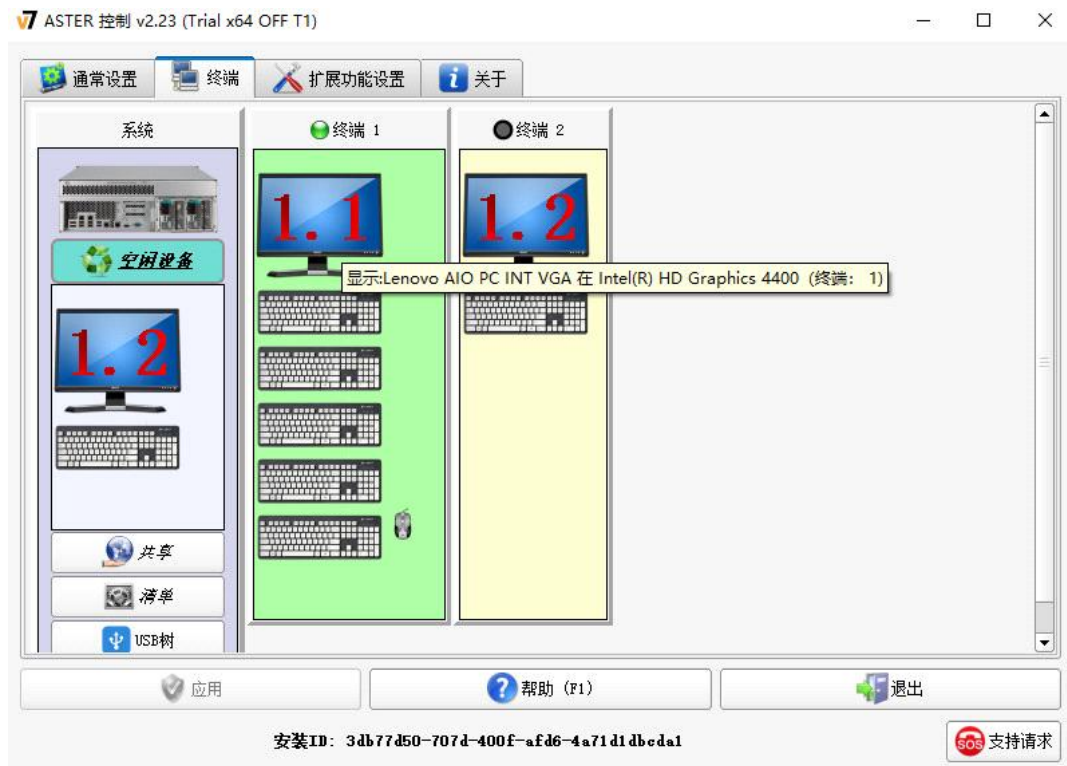






可以自定义鼠标键盘在不同的终端上切换热键

把鼠标移动到显示器图标上不动，会有相关信息提示 显示器接在哪块显卡上



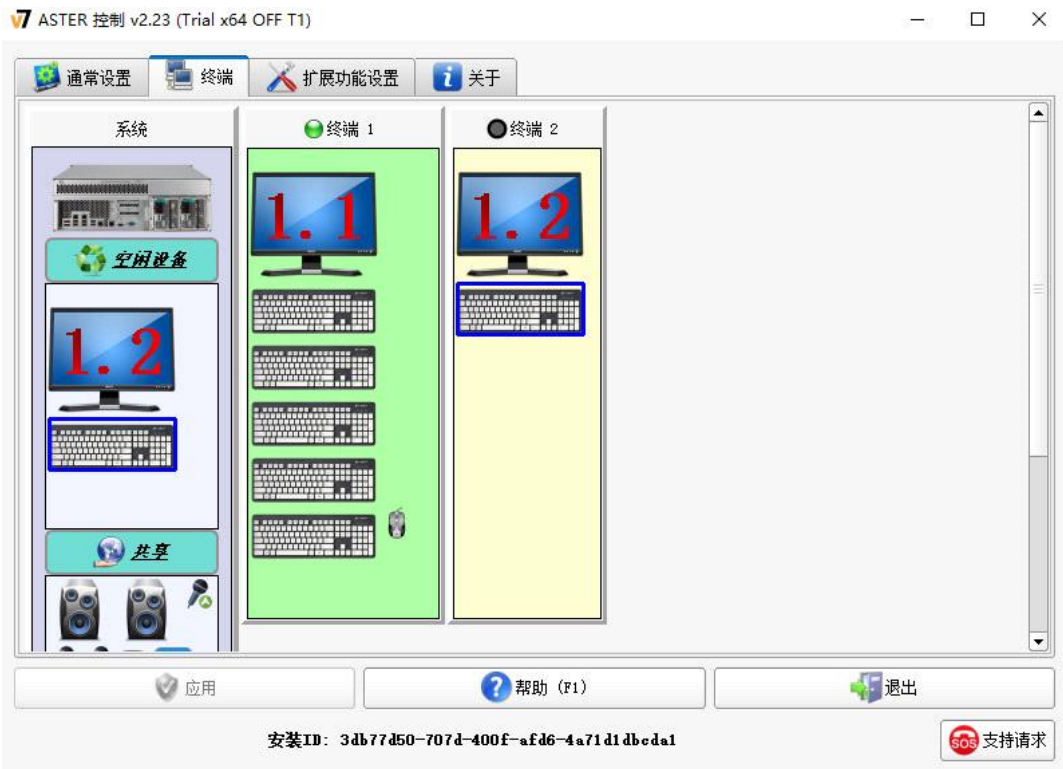


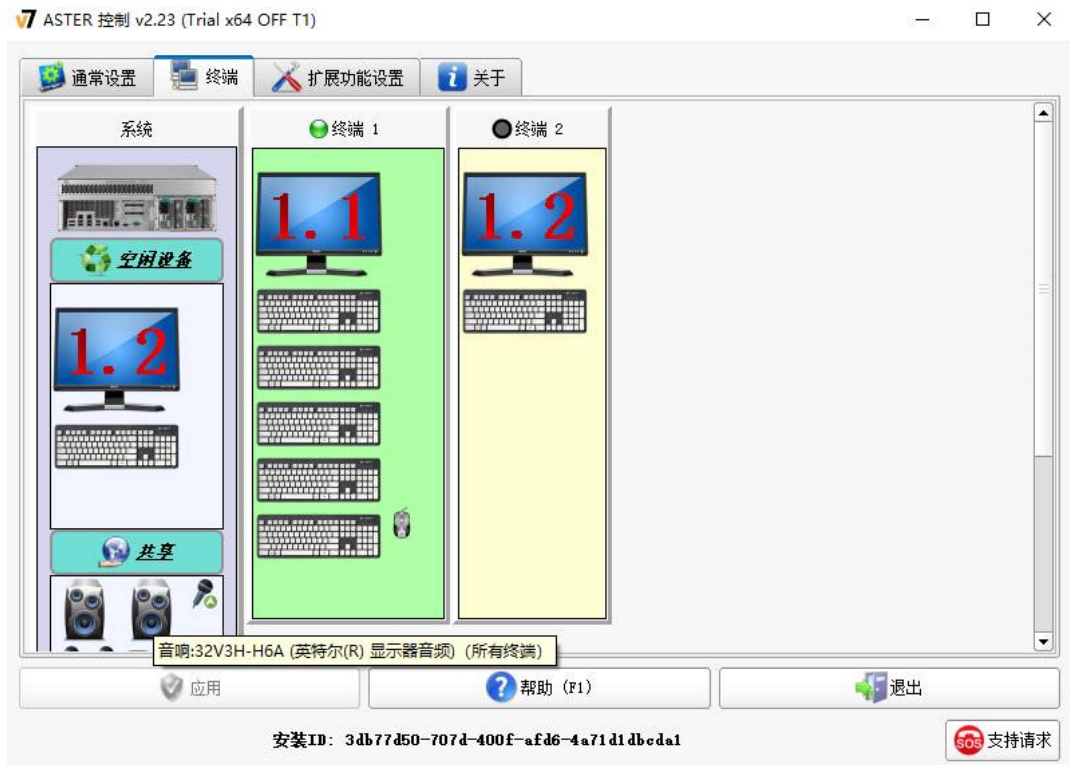
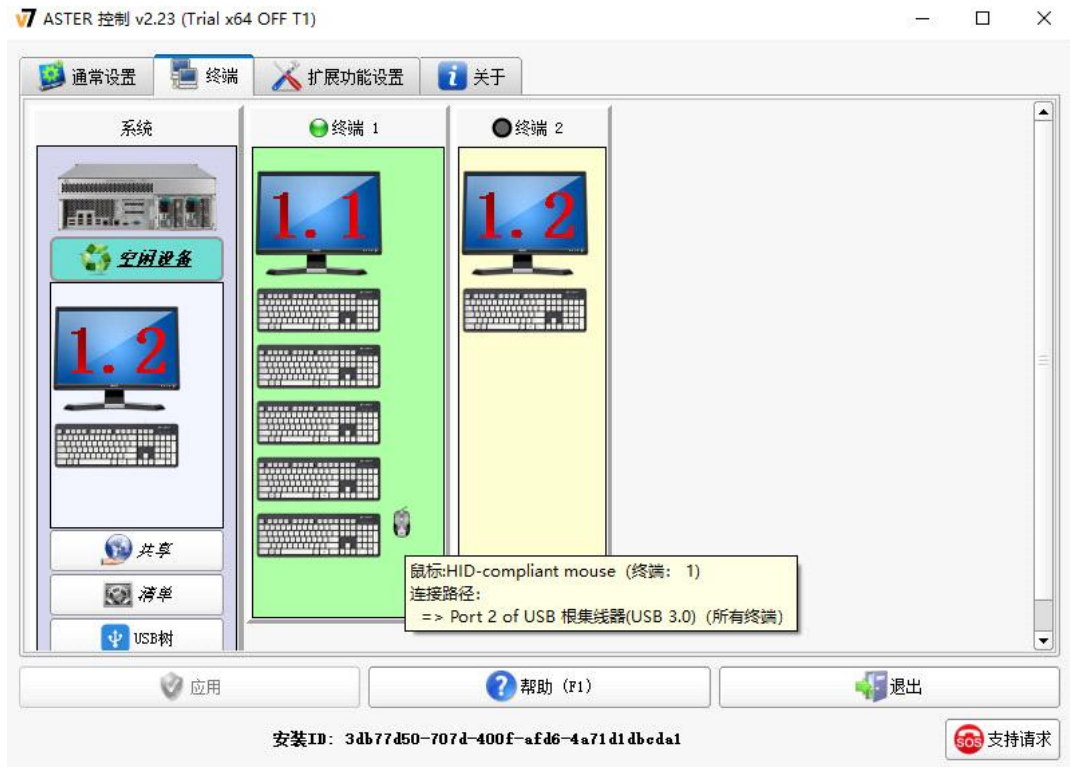
也可把鼠标移动到显示器图标上，点鼠标右键，显示设备，会标出是哪台显示器，从而区别开来，1.1/1.2 表示为同一块显卡上的两个端口，如果 1.1/2.1 表示两个显示器分接在不同的显卡上，分配显示器就相当分配了显卡。



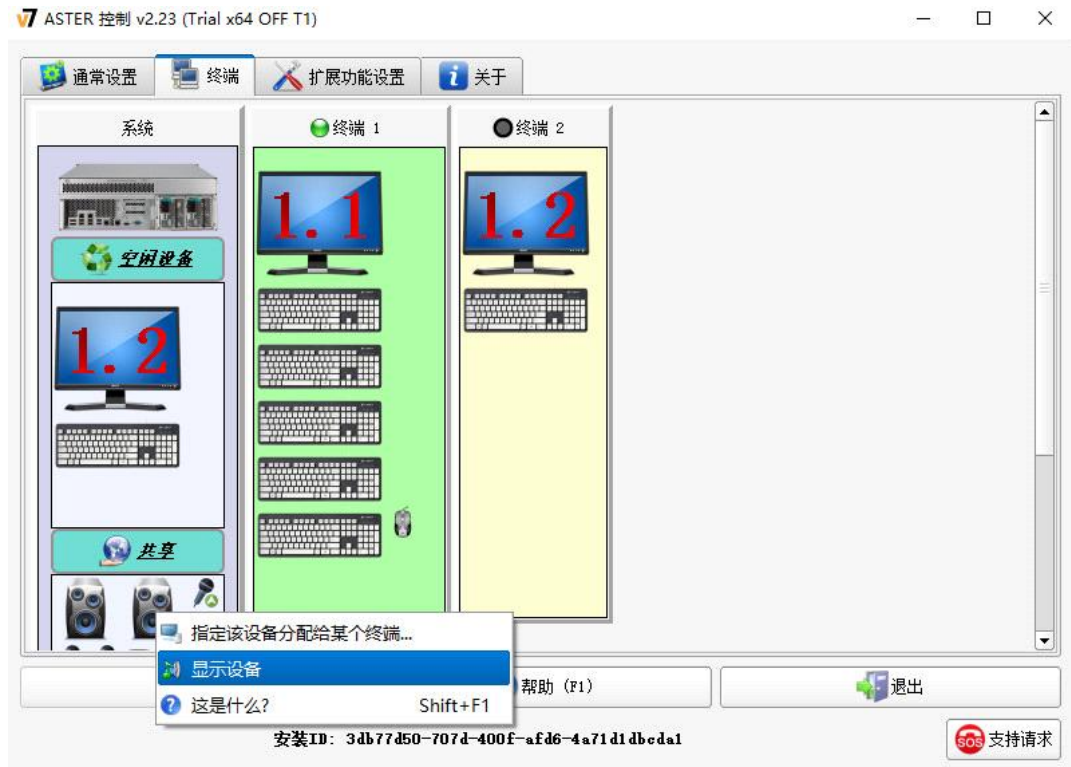
也可

把鼠标移动到键盘图标上，有信息提示，还会闪烁

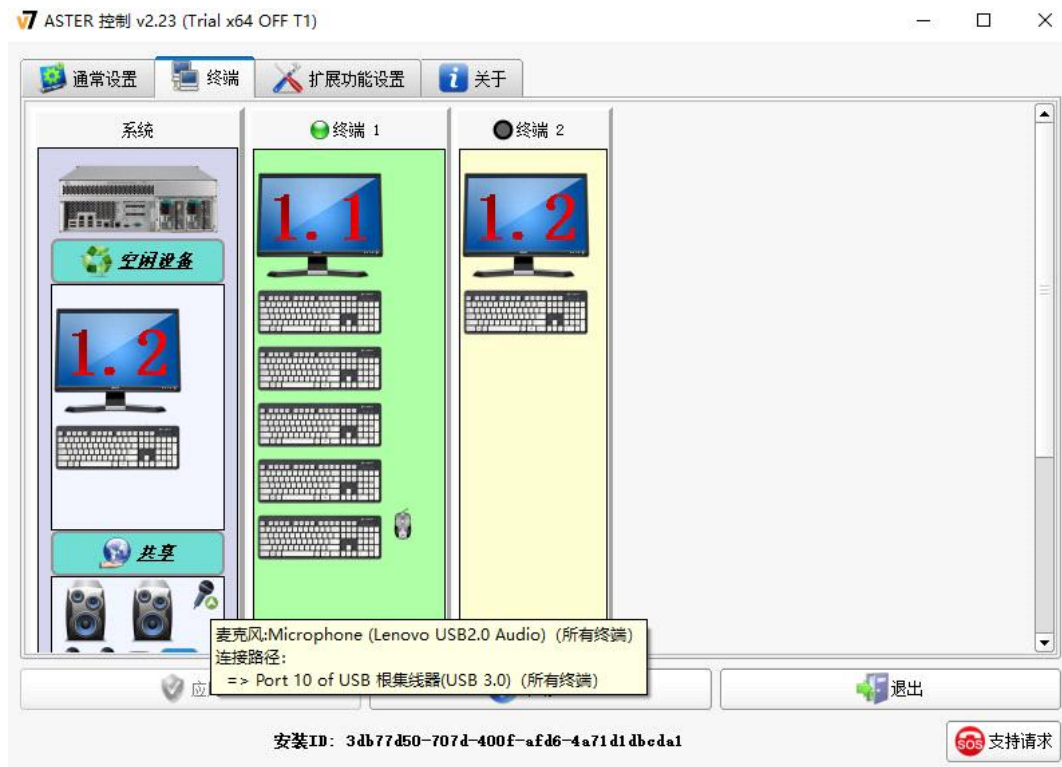




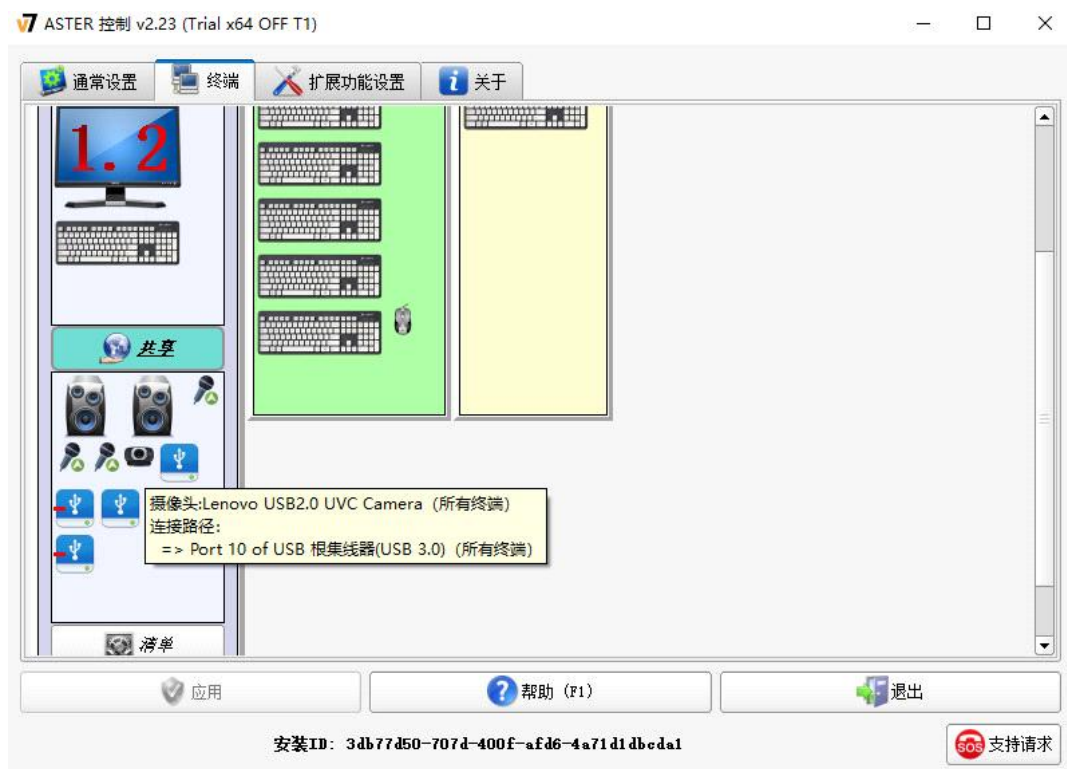
点显示设备，就会有声音，如果是多个音箱，就要到 WINDOWS 桌面右下角小喇叭，声音设置/播放 选择哪个音响为此终端默认播放设备。



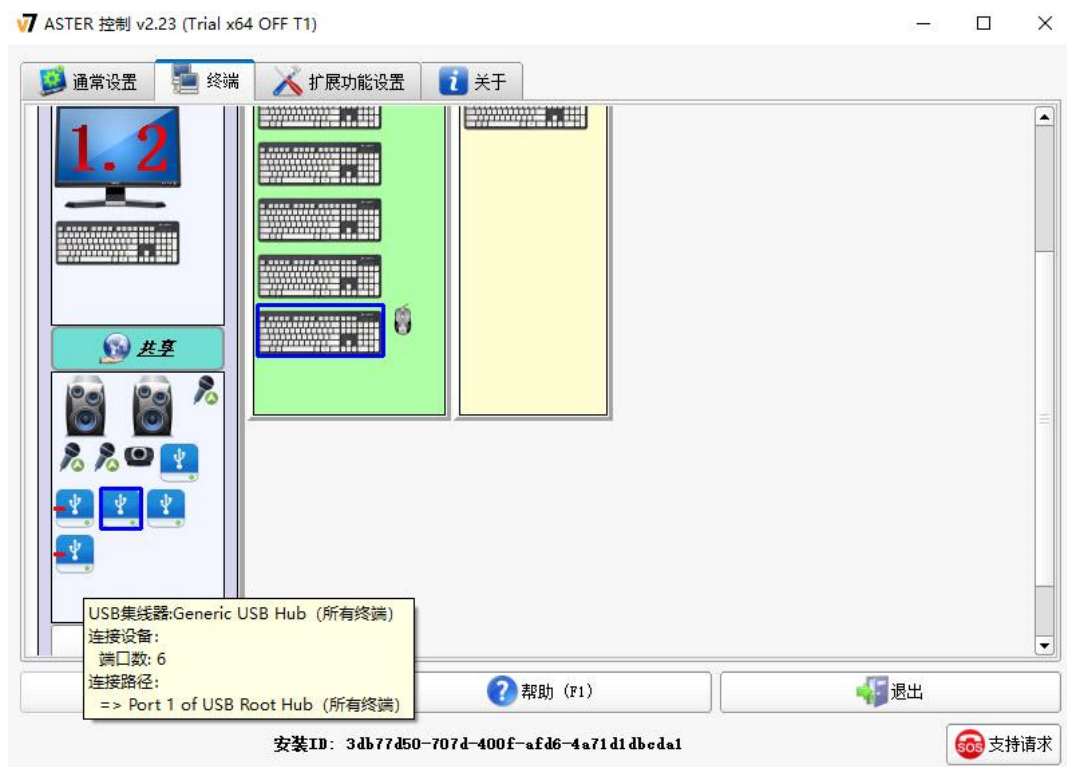
把鼠标移动麦克风上图标上有名称显示，然后进入 WINDOWS 声音设置/录制 对着麦克风讲话就能识别区分，因为上有名称。



也可把鼠标移动摄像头图标上



也可把鼠标移动到 USB HUB 图标上，点鼠标右键，点显示连接设备

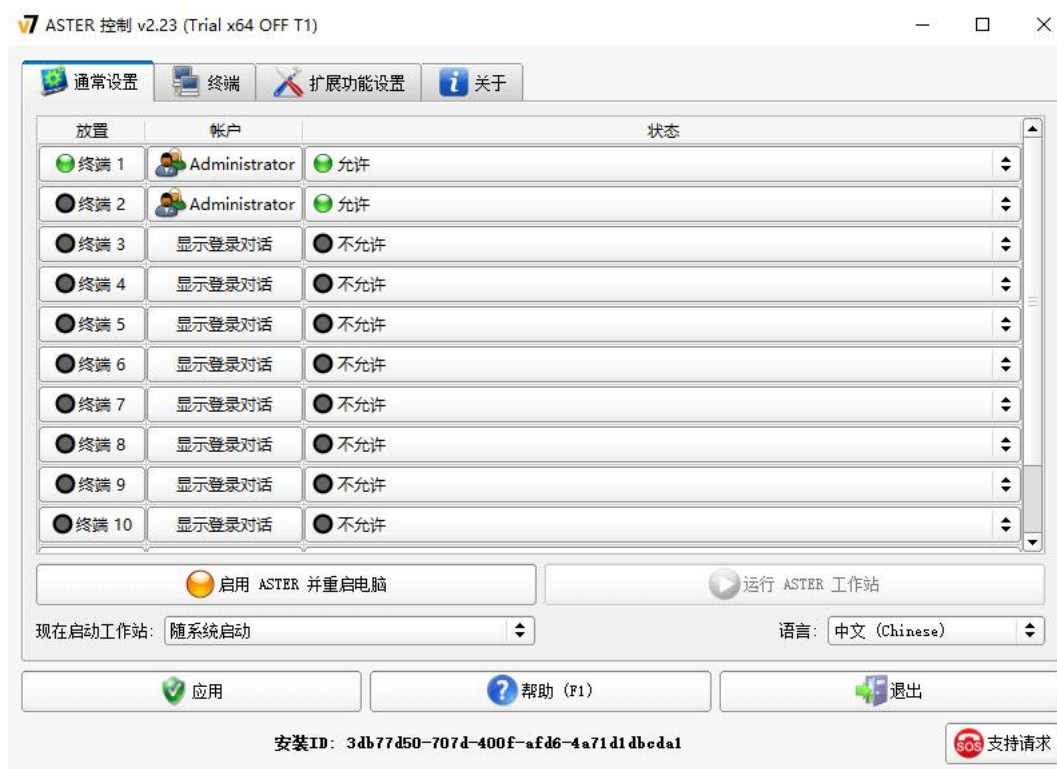


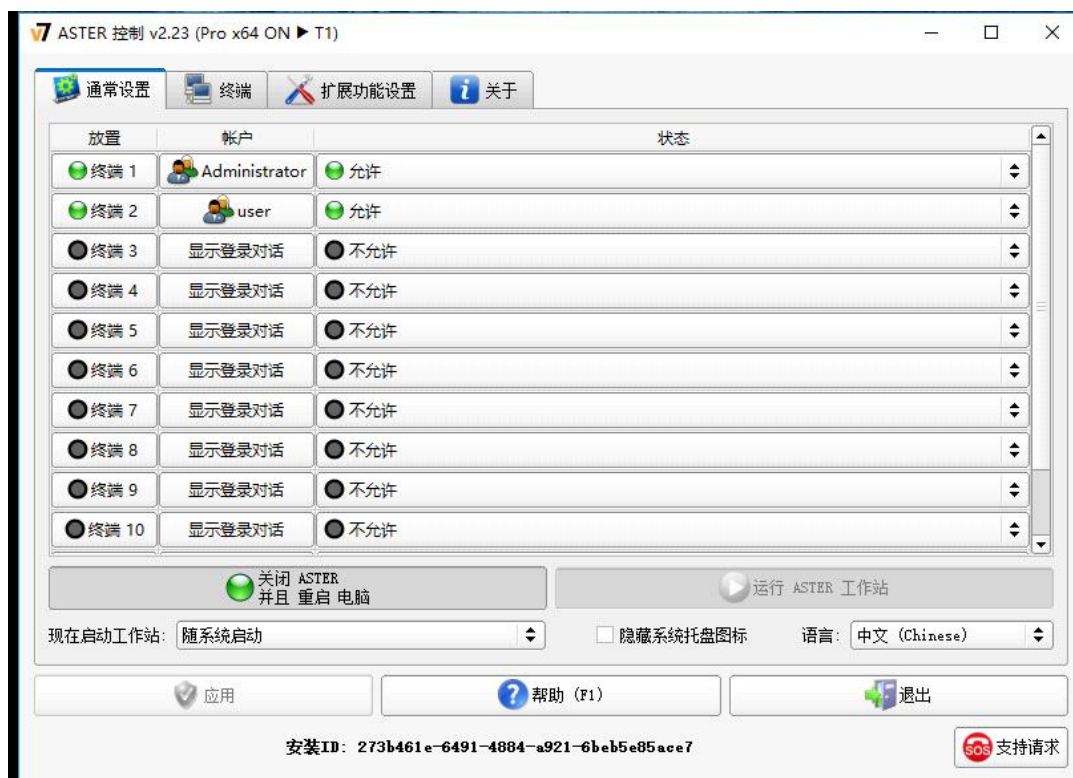
这是分配好后的终端设备情况，每个终端必须分配显示器，否则是启动不了服务





**12-2、通常设置：**分配好终端后，设为“允许”在“帐户”选择不同的用户，勾选“随系统启动”自动运行 也可选择“主工作站登录时启动”，如果选择点运行工作站启动，相当手动，如果要启动就要点 “运行 ASTER 工作站” 这个按钮，然后点“启用 ASTER 并重启电脑”。启用后，“启用 ASTER 并重启电脑”变为“关闭 ASTER 并重启电脑”。





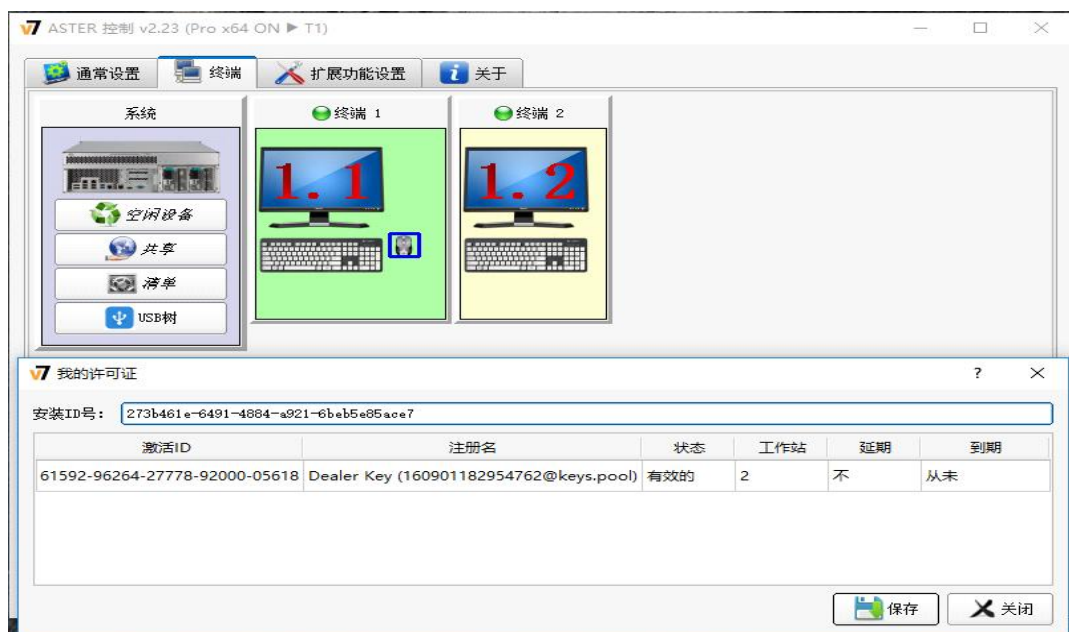
12-3、扩展功能设置 主要针对终端所对应的 IP 设置，对每个终端设置不同的 IP 地址。设置不同的 IP 地址设置有三种方式。每个终端 IP 所对应的运行的，1 所有程序和文件夹、2 所对应的程序和文件夹、3 对应的程序。



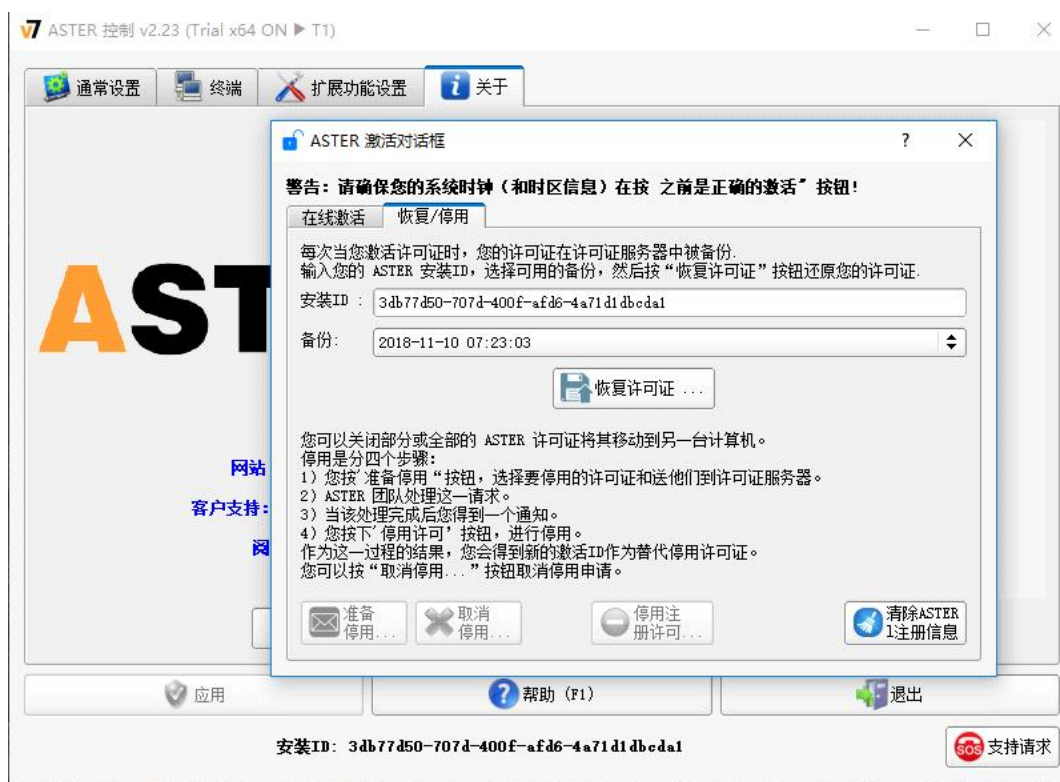
12-4、关于 软件注册（注意：在注册前一定要记住你的安装 ID 号和注册码将它记在本子上\云盘上或邮箱里，可以凭安装 ID 号和注册码找回。注册码只能注册 1 台电脑，再注册另台电脑将视为无效）



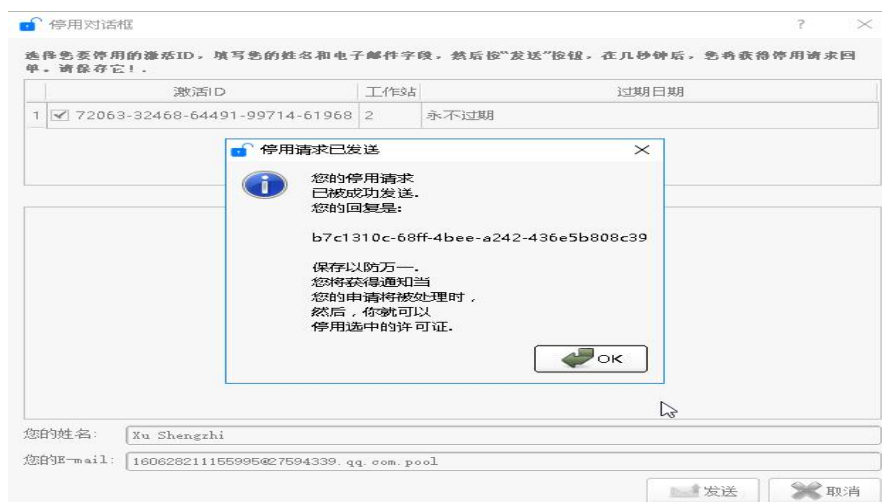
- 输入注册码。（激活完成后，出现一个对话框，激活成功。激活成功后激活的数据会自动上传的到注册服务器中）可以点 我的注册码 查看 与保存，最好记到本子上，以防电脑开不了机



- 如何恢复注册数据。（如系统坏了，操作系统进不去，或重新安装操作系统如果不能恢复许可证，那么就要重新激活一下。）选择你备份时的时间点，（注：也就是注册时自动生成的一个备份点，然后点击恢复许可证...）



- 12-5、将注册码迁移到别的电脑上，在更换电脑、硬盘或重新分区前
- （1）点击“准备停用”
- （2）点击发送（是将相关的注册信息发送到注册服务器里）





?

×

选择您要停用的激活ID，填写您的姓名和电子邮件字段，然后按“发送”按钮，在几秒钟后，您将获得停用请求回单，请保存它！

	激活ID	工作站	过期日期
1	<input checked="" type="checkbox"/> 72063-32468-64491-99714-61968	2	永不过期

您的信息

您的姓名：

Xu Shengzhi

您的E-mail：

160628211155995@27594339.qq.com.pool

发送

取消

?

×

**警告：请确保您的系统时钟（和时区信息）在按“之前是正确的激活”按钮！**

在线激活

恢复/停用

每次当您激活许可证时，您的许可证在许可证服务器中被备份。  
输入您的 ASTER 安装ID，选择可用的备份，然后按“恢复许可证”按钮还原您的许可证。

安装ID：

备份：

恢复许可证 ...

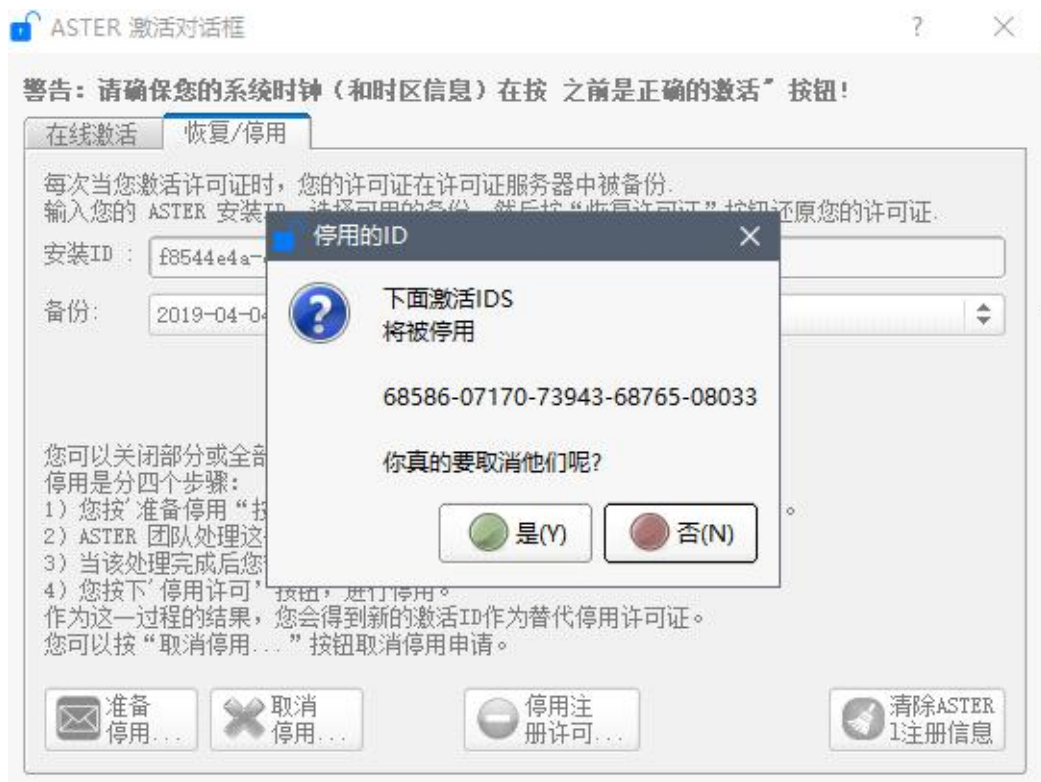
您可以关闭部分或全部的 ASTER 许可证将其移动到另一台计算机。  
停用是分四个步骤：  
1) 您按“准备停用”按钮，选择要停用的许可证和送他们到许可证服务器。  
2) ASTER 团队处理这一请求。  
3) 当该处理完成后您得到一个通知。  
4) 您按下“停用许可”按钮，进行停用。  
作为这一过程的结果，您会得到新的激活ID作为替代停用许可证。  
您可以按“取消停用...”按钮取消停用申请。

准备  
停用...

取消  
停用...

停用注  
册许可...

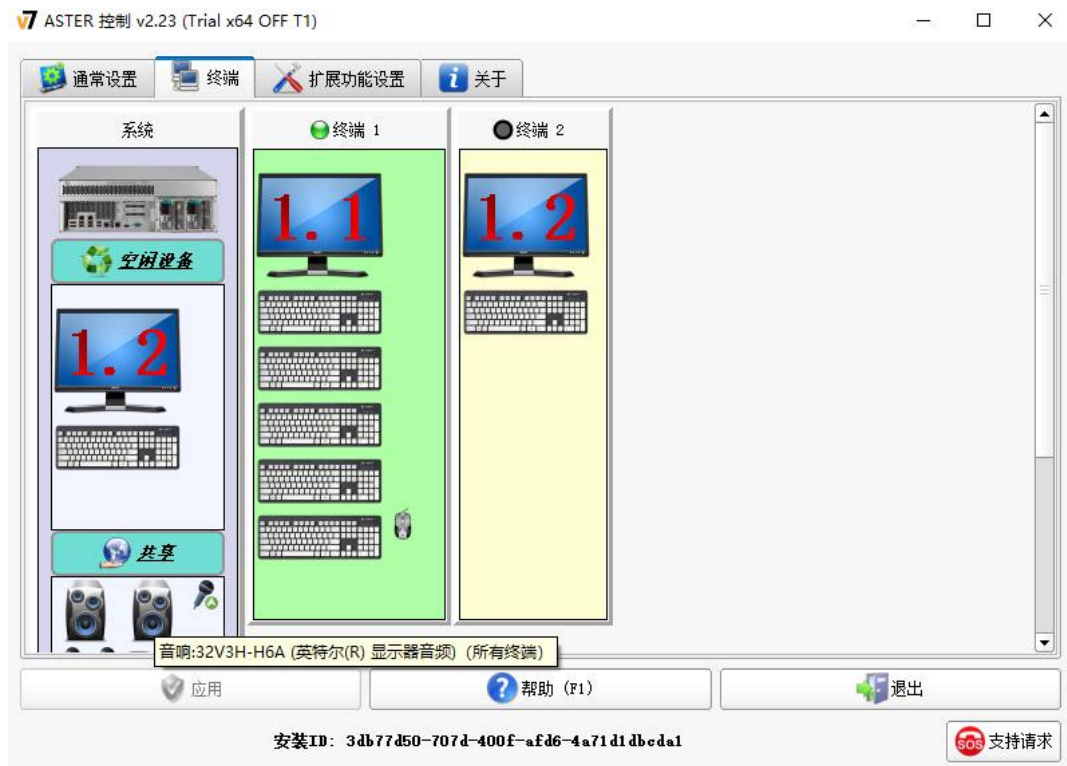
清除ASTER  
注册信息

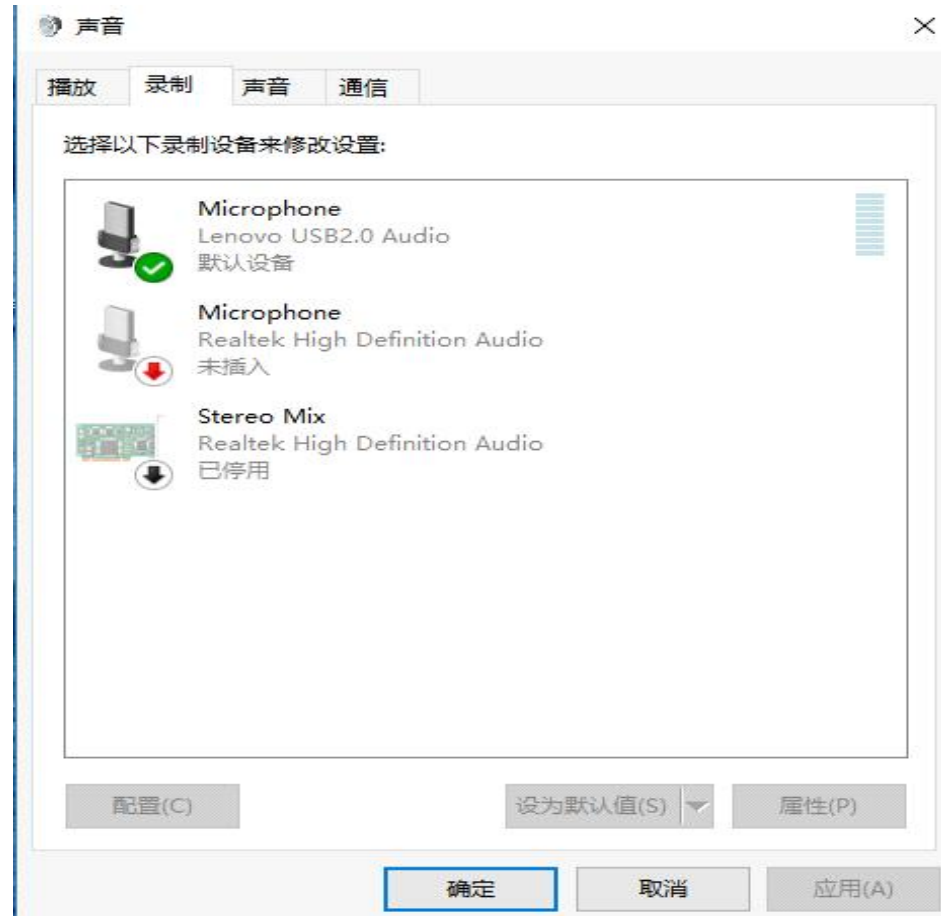
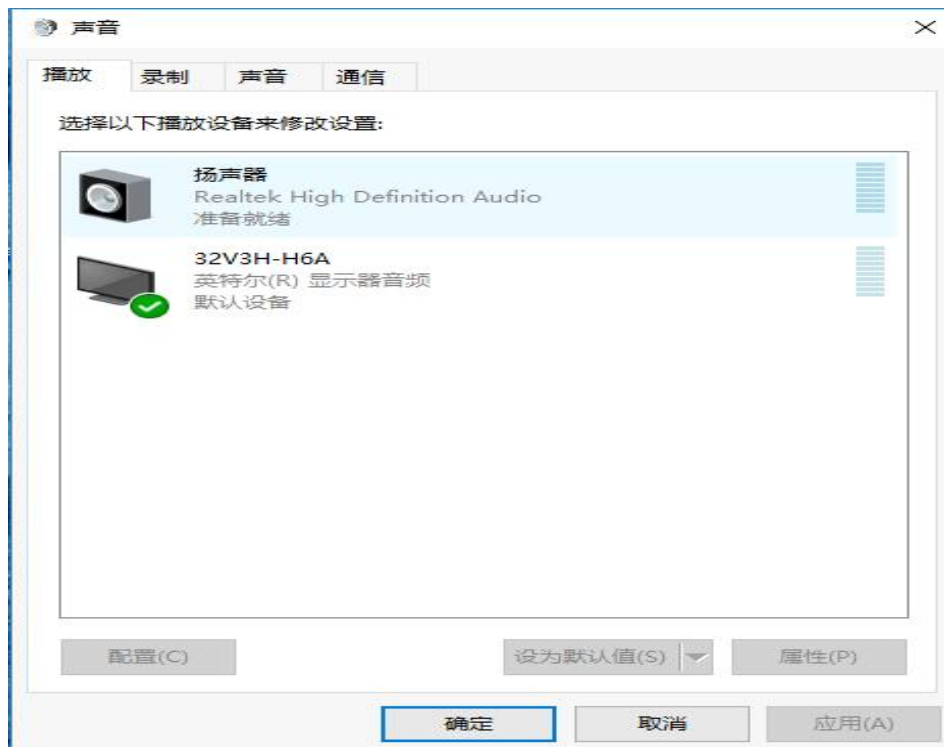


- 这时候将等技术人员邮件的通知，这时 停用注册许可 按钮为灰色（处理时间会久一点，一般为 24 小时内完成，在没有得到通知或给出的新注册码之前，这台电脑完全不影响你的操作和使用的。）当您电脑收到一个通知后，这时 停用注册许可 按钮为正常色，点 停用注册许可证 弹出对话框，点确定。注册服务器会给一个新注册码，记录下新的注册码，重新注册。（原来注册码失效）

## 13、易出现的问题及解决办法

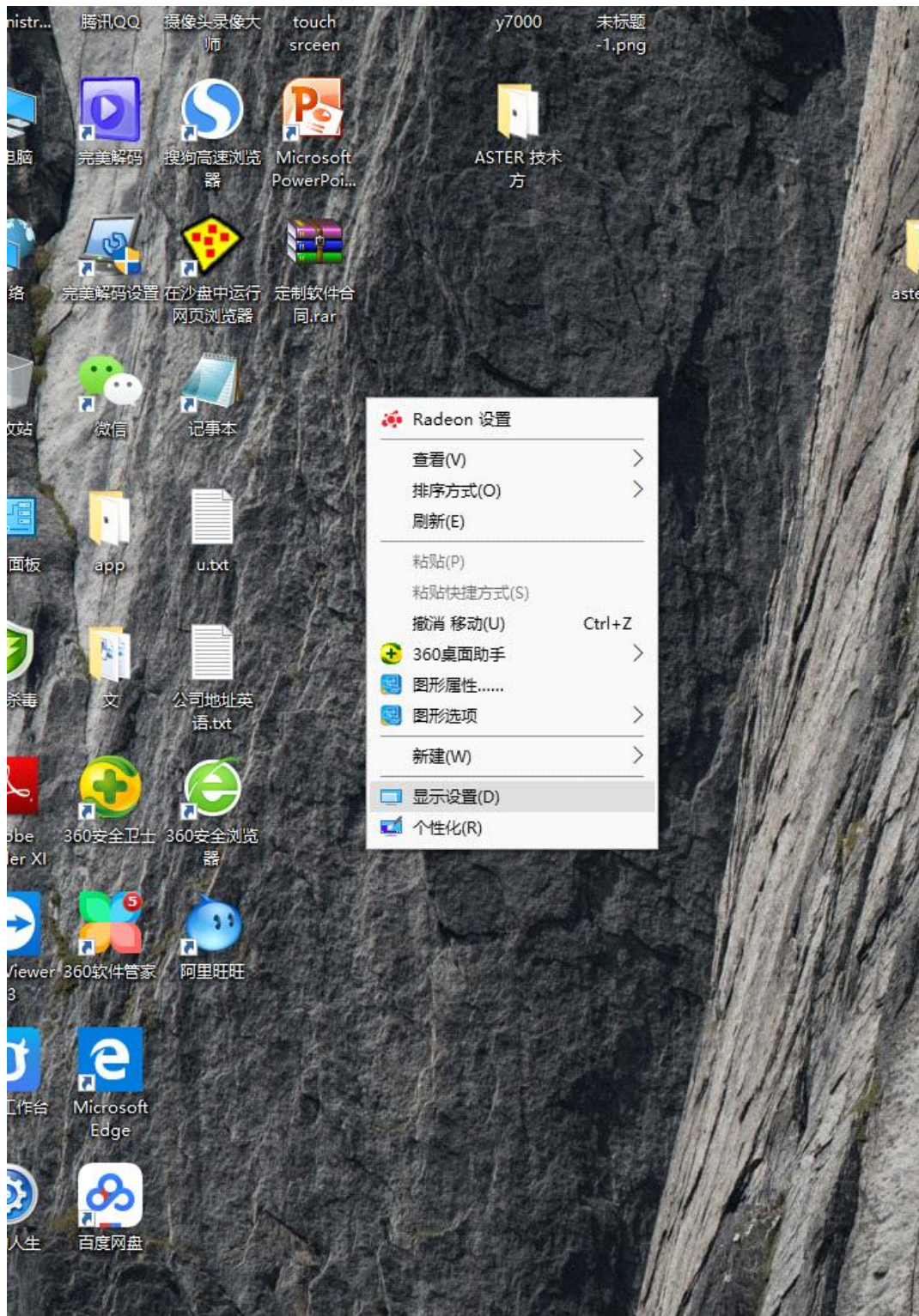
**13-1、声音问题：**首先要正确分配声卡对应的音响，分配之前先要测试，设备管理器中的声卡名称，都要弄清楚。多个音响要到 WINDOWS 声音设置 播放 选择，录制 对着麦克风讲话有提示，通过名称就能区别。





13-2、显示器设置 把鼠标移动到空白处 点鼠标右键 显示设置





Windows 10 默认设置为复制屏，这时一定要设为扩展屏才行，否则在 ASTER 终端中是灰色的，检测不到





主页

查找设置

系统

显示

声音

通知和操作

专注助手

电源和睡眠

存储

平板模式

多任务处理

投影到此电脑

体验共享

远程桌面

关于

## 显示



### 亮度和颜色

更改亮度



夜间模式



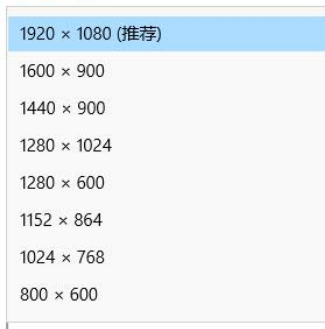
[夜间模式设置](#)

### 缩放与布局

更改文本、应用等项目的大小



[高级缩放设置](#)





## 🏠 高级显示设置

### 显示信息

🖥️ Lenovo AIO PC  
显示器 1: 已连接到 Intel(R) HD Graphics 4400

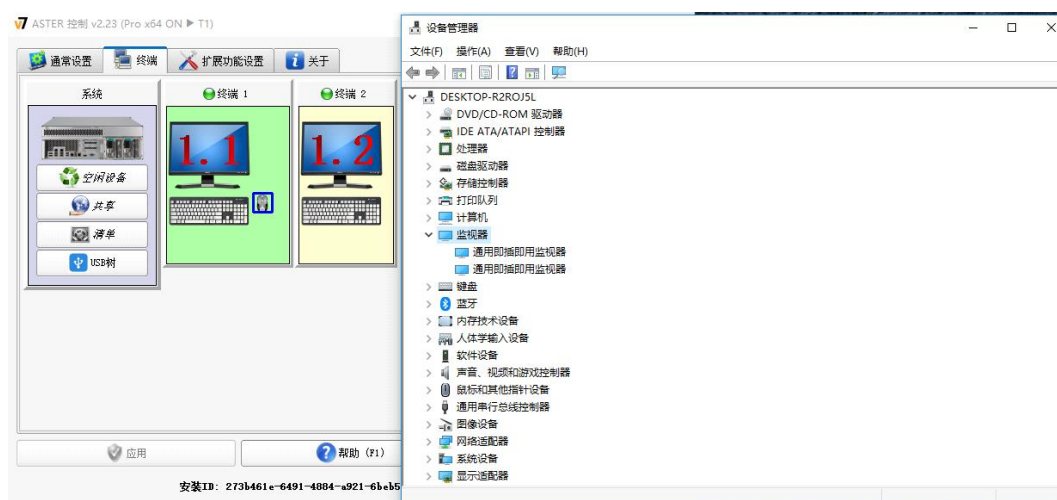
桌面分辨率	1920 × 1080
有源信号分辨率	1920 × 1080
刷新频率(Hz)	60 Hz
位深度	8 位
颜色格式	RGB
颜色空间	标准动态范围(SDR)

#### 显示器 1 的显示适配器属性

🖥️ 32V3H-H6A  
显示器 2: 已连接到 Intel(R) HD Graphics 4400

桌面分辨率	1024 × 768
有源信号分辨率	1024 × 768
刷新频率(Hz)	75 Hz
位深度	8 位
颜色格式	RGB
颜色空间	标准动态范围(SDR)

#### 显示器 2 的显示适配器属性



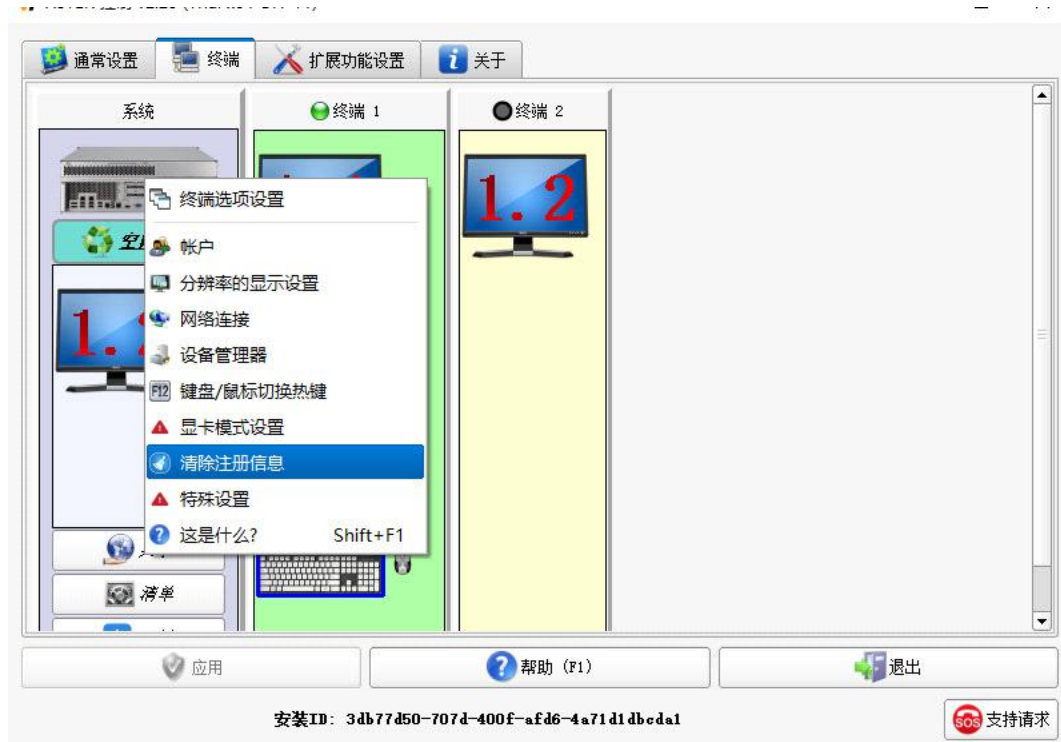
同时要设备管理器 监视器 中查一下，以及显示适配器的显卡驱动是否正常。

### 13-3、终端 2 不启动的原因

试用期已结束，到终端选项打开多个终端或到通常设置中选择允许



或只有终端 1 在 ASTER 面板上 这时可以把鼠标移动电脑主机图标上 点鼠标右键 清除注册信息



这时一定要选择最后一个按钮 FREE 试用的意思

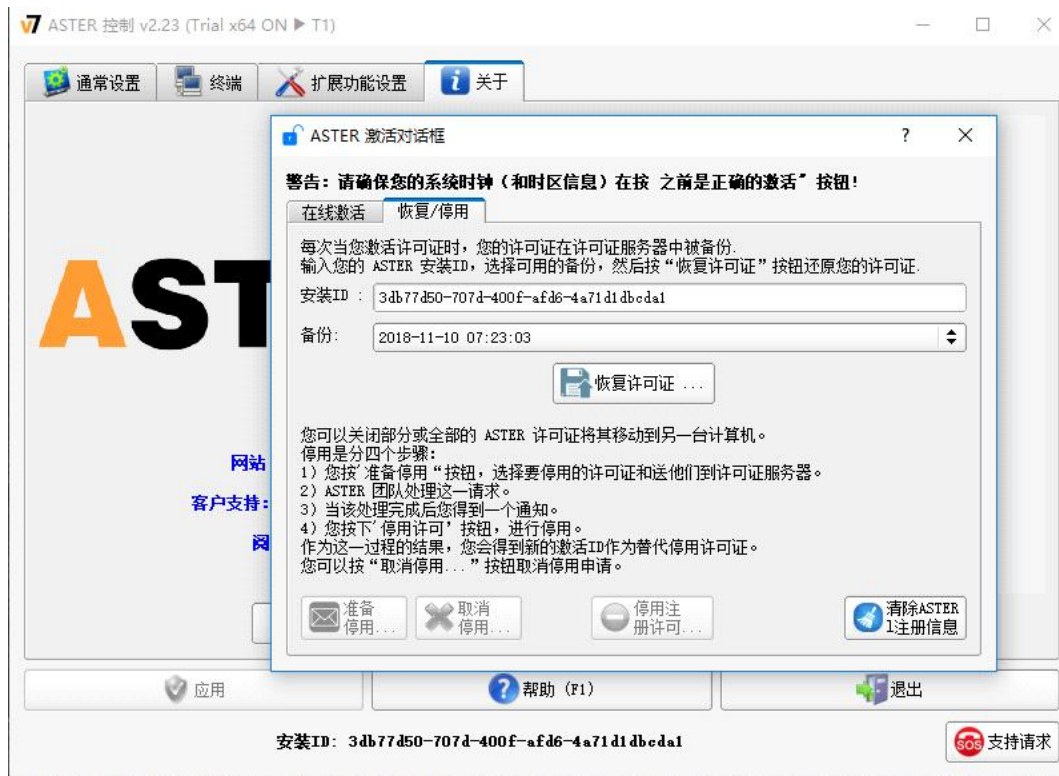


或直接注册

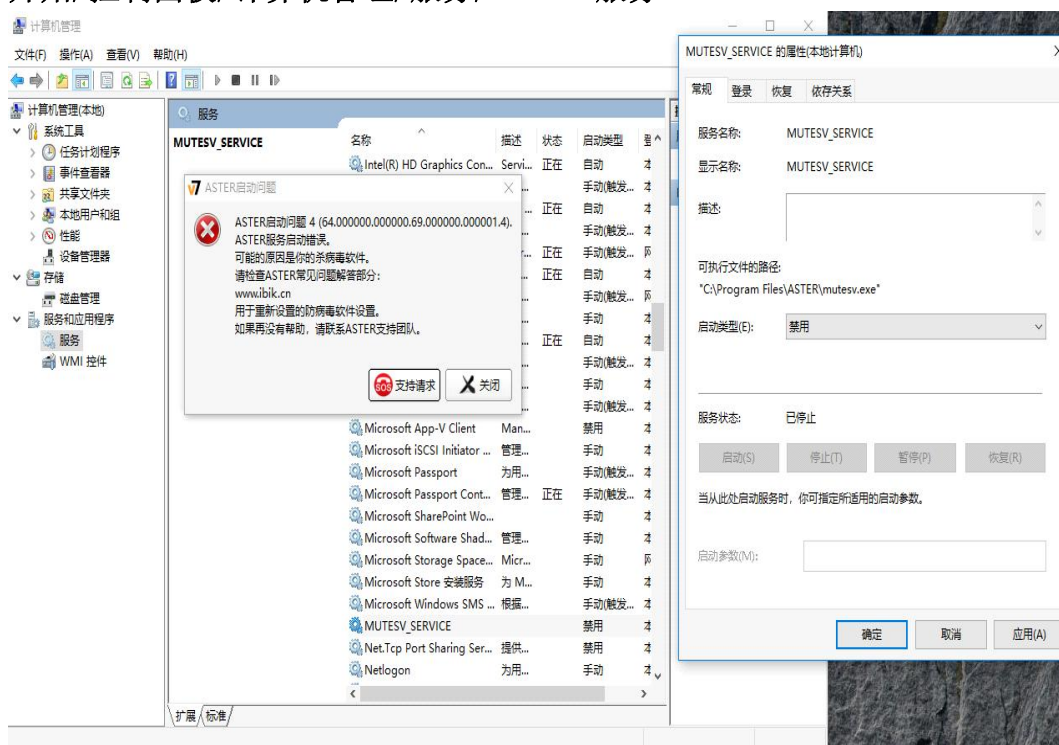


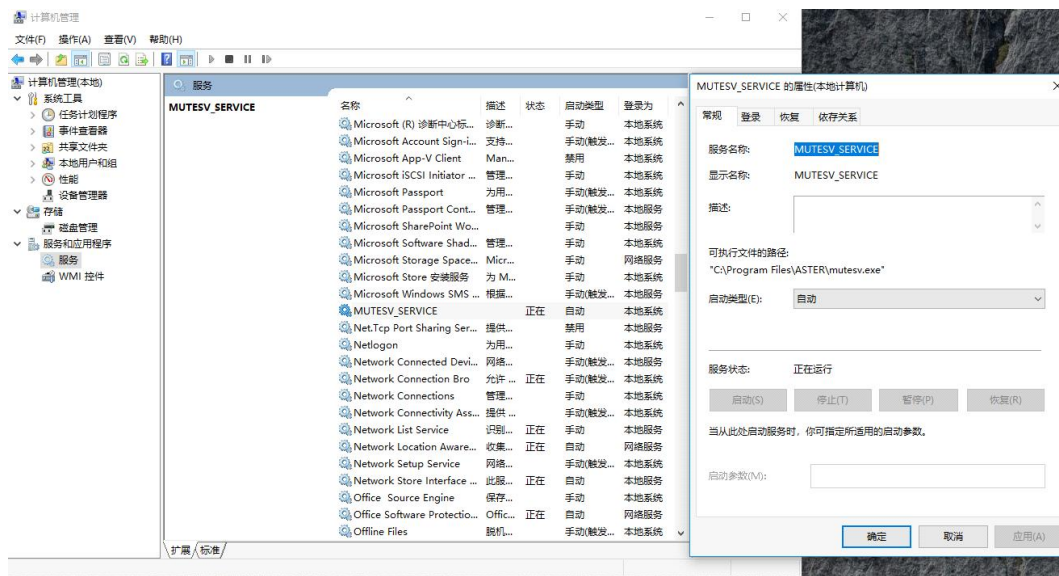
如果已经注册过，可以点 关于/注册/恢复





### 13-4、ASTER 服务为 mutesv.exe 为自动 启动 开始/控制面板/计算机管理/服务/MUTESV 服务



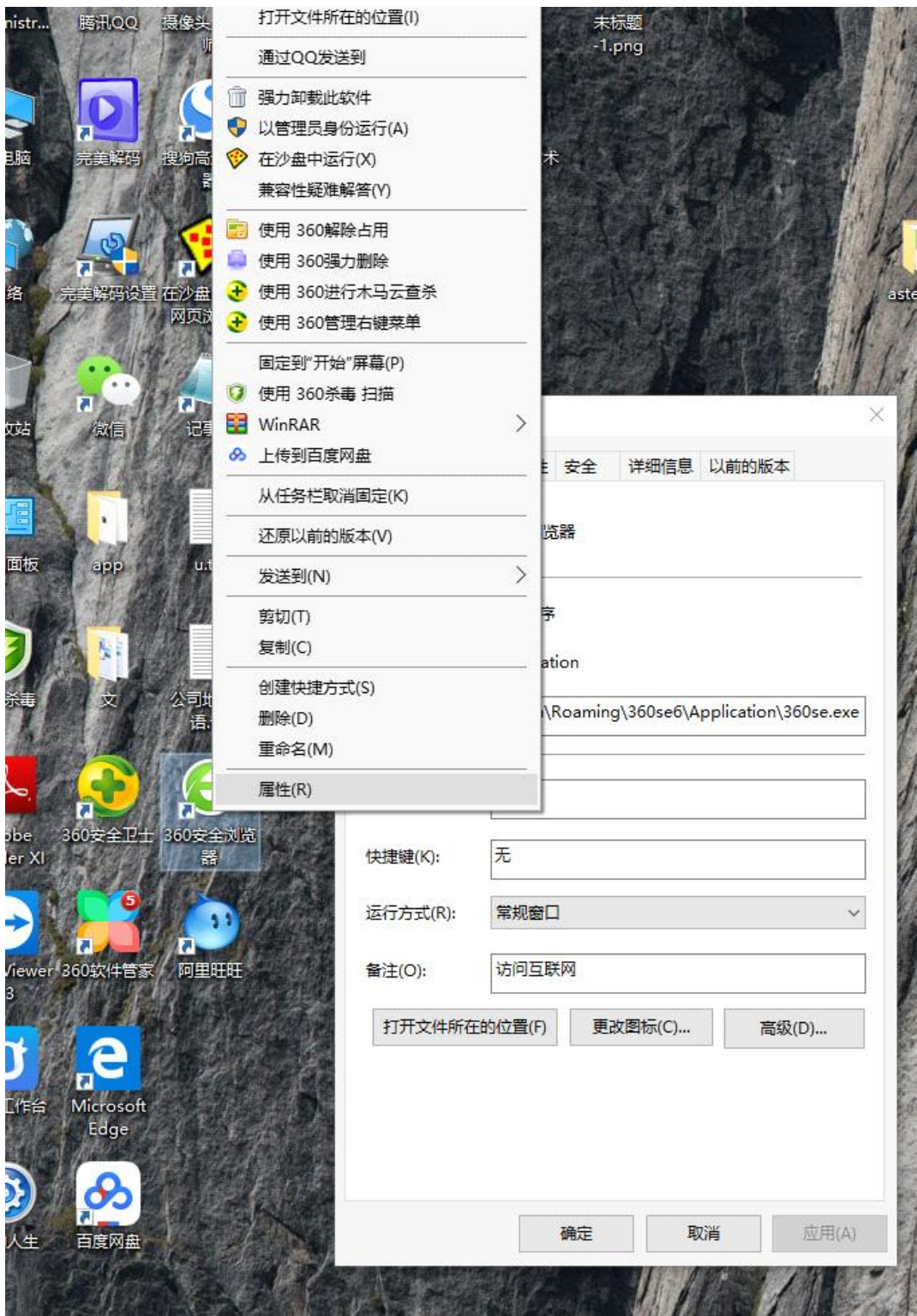


如果是被禁用，会提示出错，可能是被如 360 等防火墙关闭 要设置为允许通过 MUTESV\_SERVICE 如果是禁用，设为启用

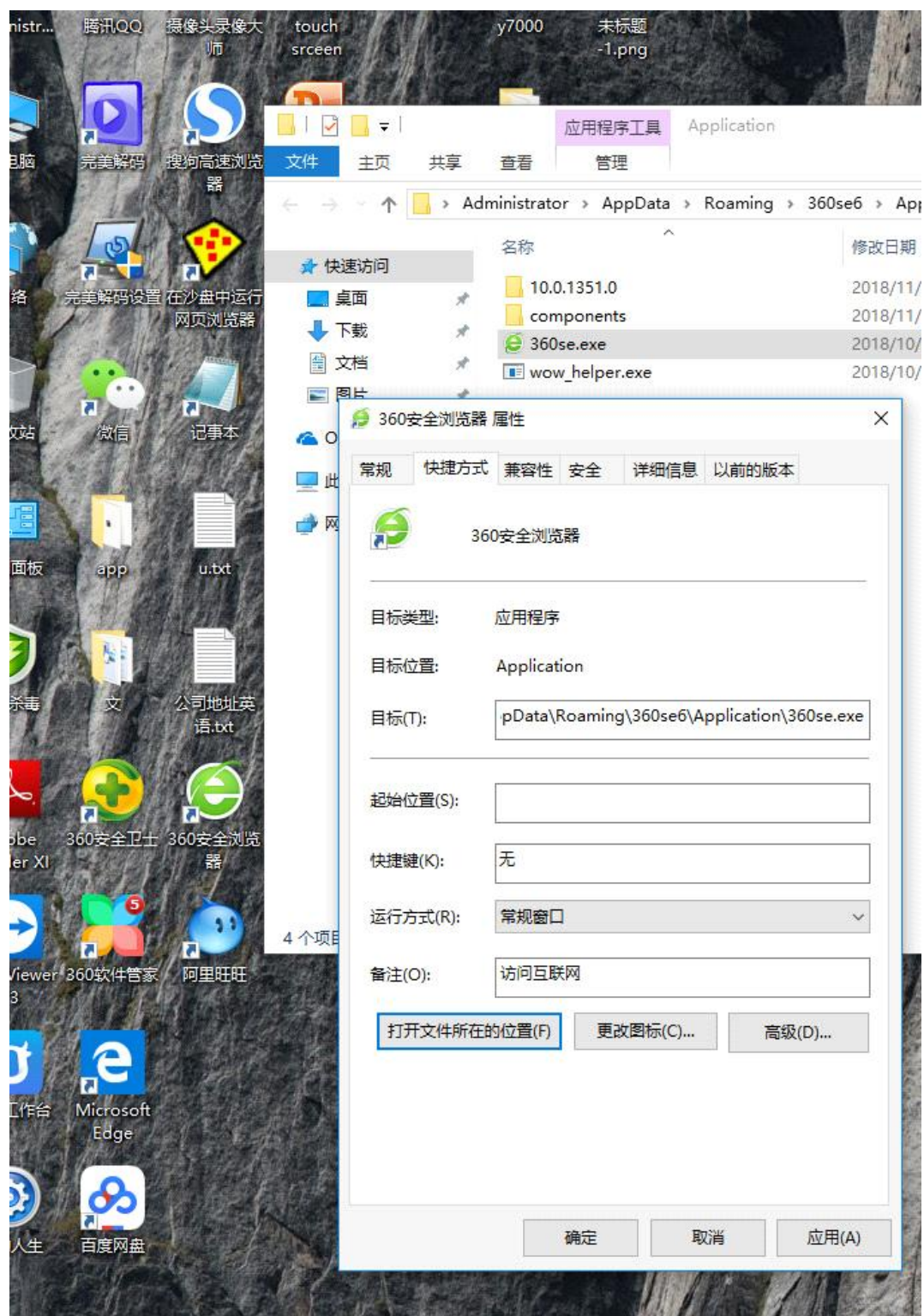


13-5、软件多开 如果同一个软件不能同时打开，可以把这个软件的安装目录整个复制一份，放到其他目录上，分别打开。或分别安装到不同目录上，如 WPS 两

用户各打开各的，如果再不行，就表示是人为禁止多开，只有要用多开工具试试。  
如 沙盘软件 <http://www.sandboxie.com> 和 VM 虚拟机。





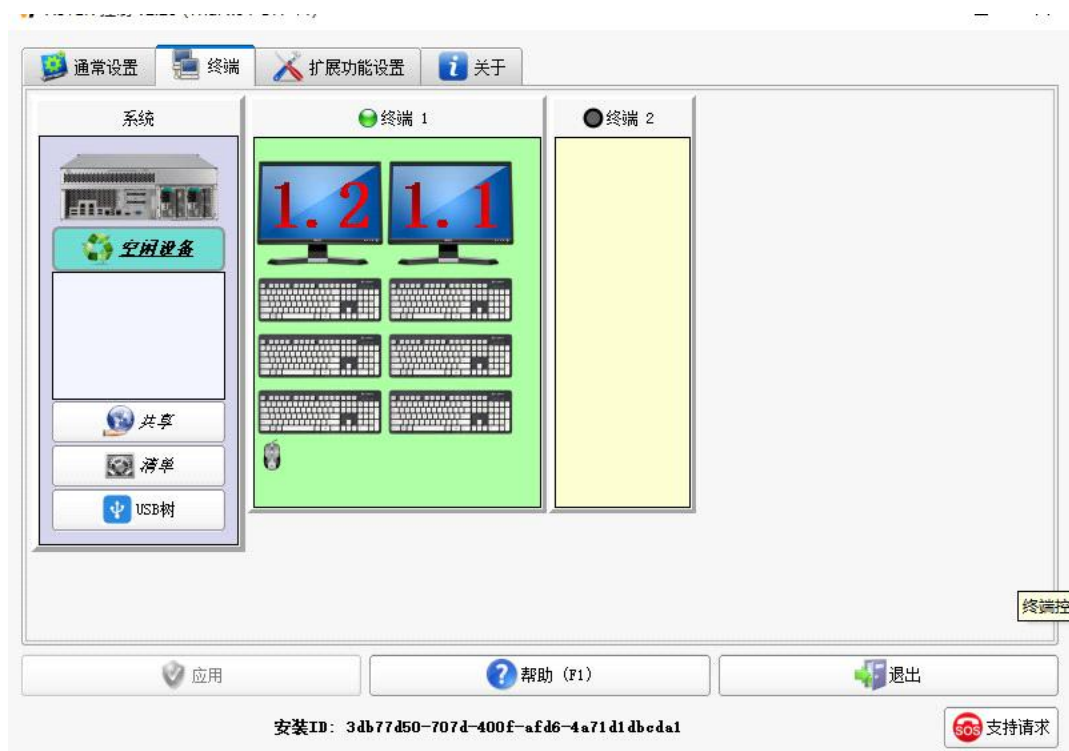








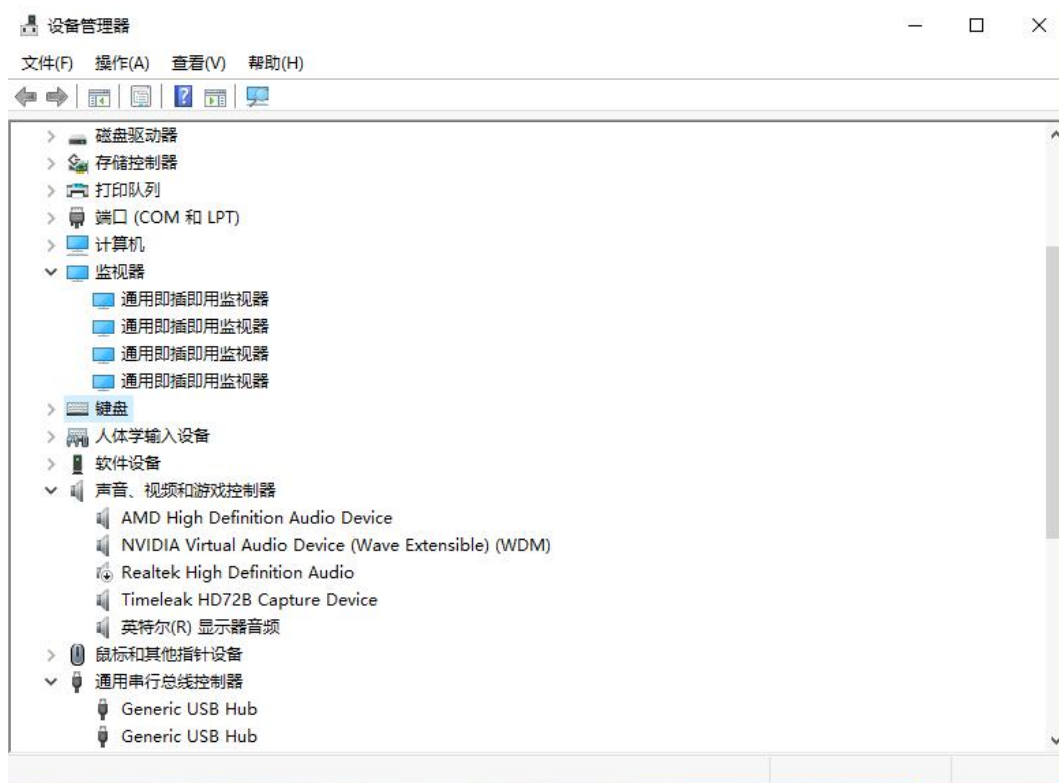
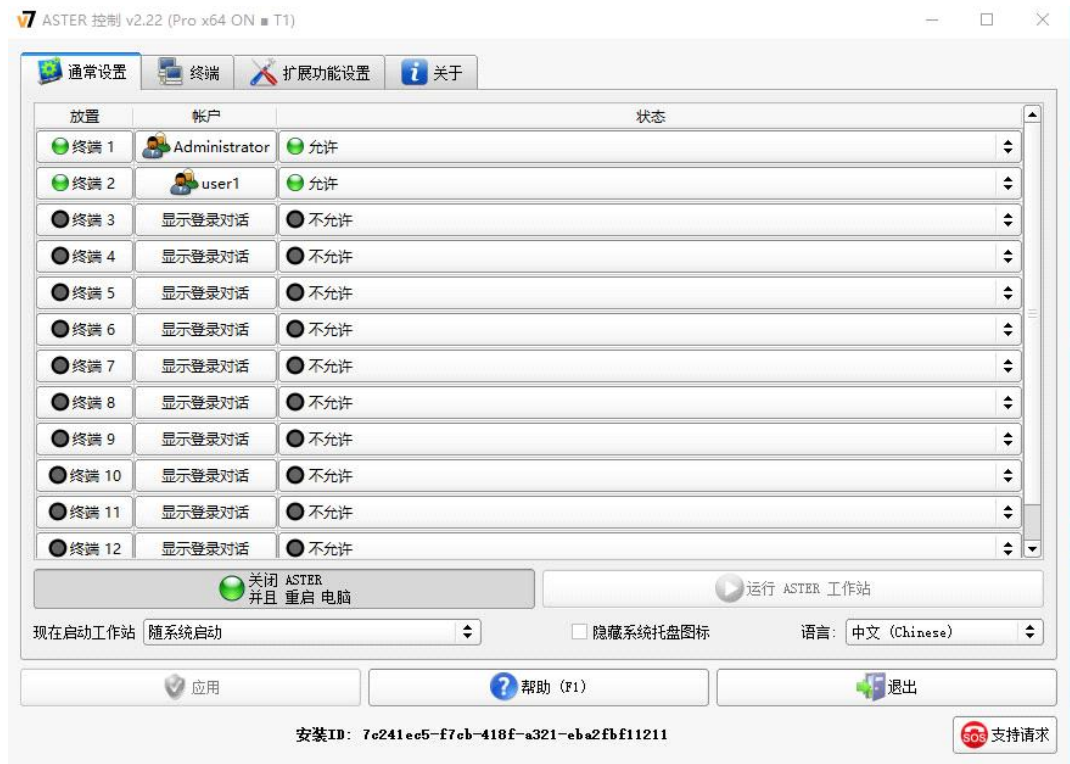
### 13-6、不能启动 ASTER 是终端 2 没有分配显示器





最后，不管出现什么情况，第一先到 关于 是否是注册了，有各种状态信息，第二到 通常设置 点 关闭 ASTER 并重启电脑 重启后，设备管理器/主要检查显卡（显示适配器）及显示器（监视器）数量是否正确，驱动是否正常，如果是多台显示器，关闭 ASTER 并重启电脑后 设为扩展屏，如更换主板 显卡更新了系统 等，先关闭 ASTER 再启用，重新绑定驱动。



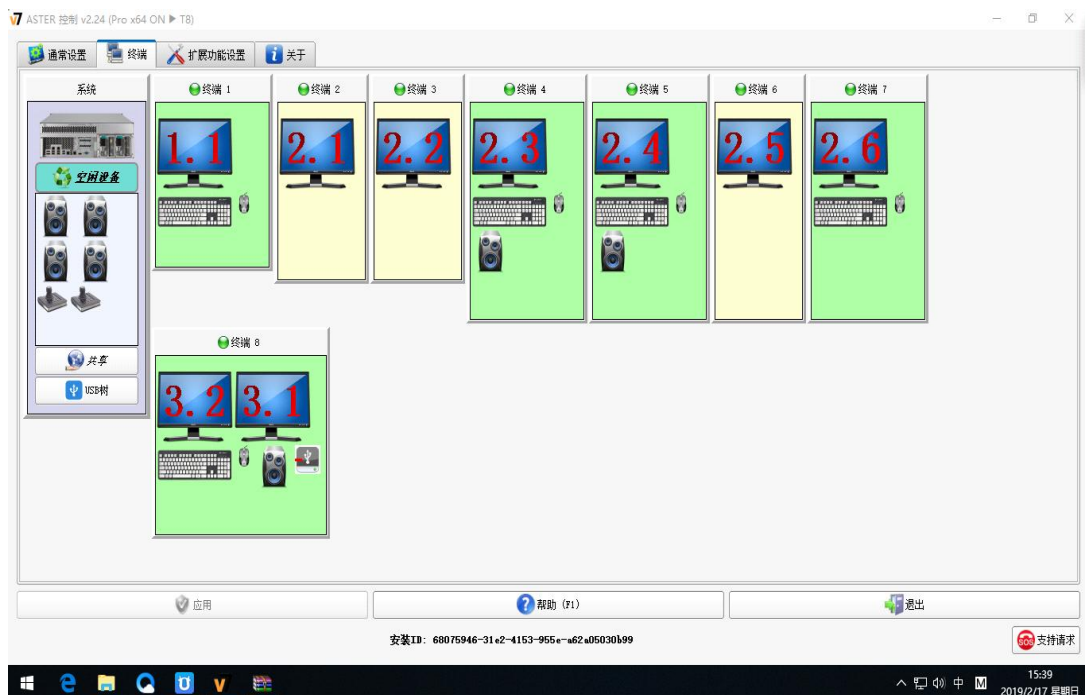


显示器是灰色的是不对的，要么没有显示器或连接线没接好，要么是复制屏，如果是复制屏要设为扩展屏。

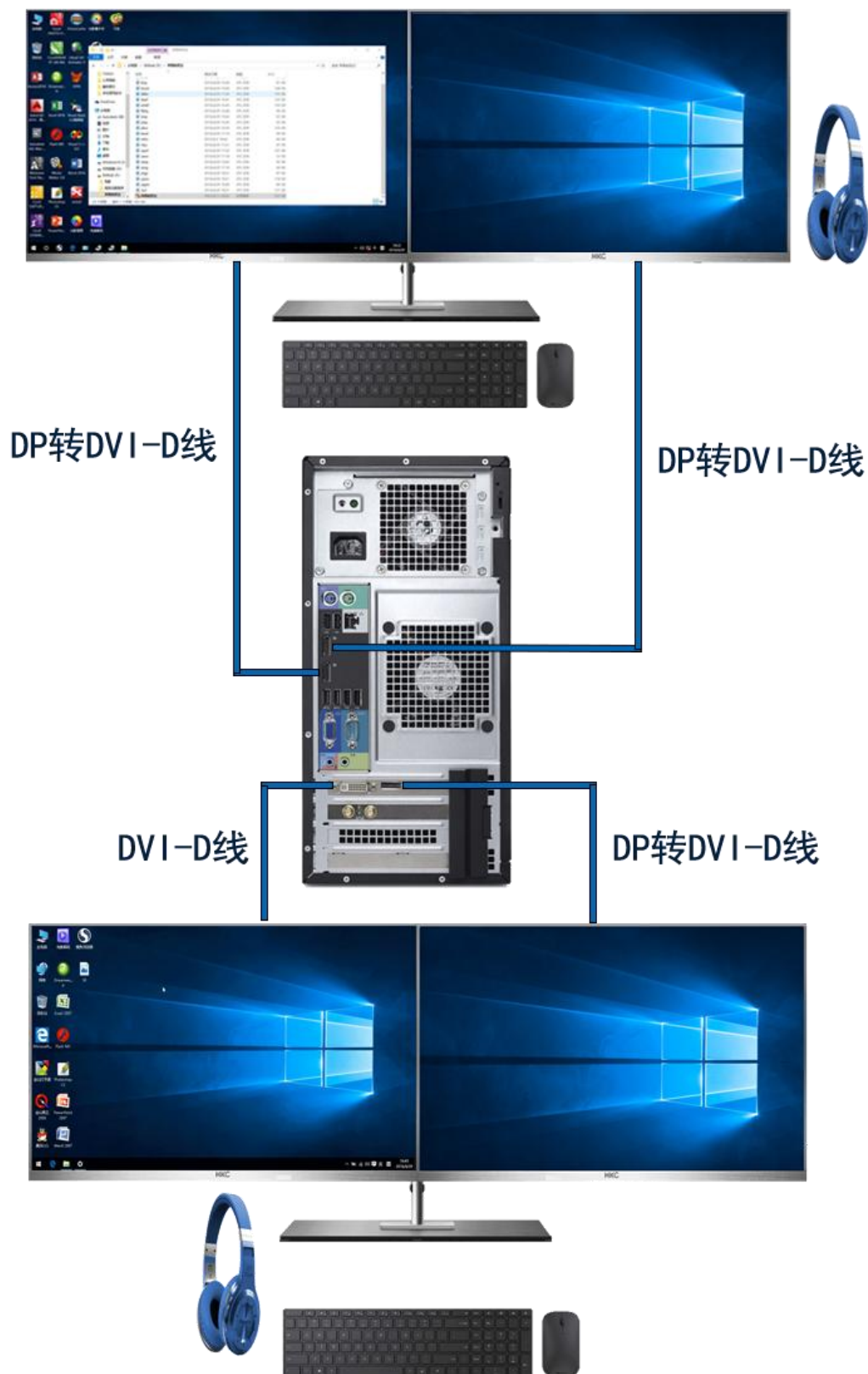




13-7、通过终端 显示器编号可以看到有三个显卡 1.1 /2.1-6/3.1. 3.2 终端八上有两个显示器在同一个显卡上并全部分配在同一个终端上才可以扩展，也就是不能在同一块显卡上的多个显示器同时扩展与分屏。扩展或复制的显示器只能全部接在同一块显卡并分在同一终端上，并且这个显卡上所有显示器都分配在同一终端上。如四屏显卡，只能为四分屏或四个显示器分在同一终端上扩展，不能两个终端上各分两个显示器来扩展或复制。



支持每个工作站多个显示器扩展或复制  
-----但必须是多显卡才行



13-8、

目录的 NTFS 安全性及用户权限设置: ASTER 软件的基于 WINDOWS 多用户, 各用户之间目录可共享与分开, 加 USB HUB 可以把 U 盘分开, 各用户独立使用各自的 U 盘。对应目录/鼠标右键/安全/高级 选择 从此对象中删除所有已继承的权限 然后选择用户对此目录对应的权限。也可通过 DOS 命令来设置

`convert E: /FS:NTFS` 把 E 盘 FAT 转为 NTFS 文件, 如果已经是 NTFS 就不用

如 开始 运行 输入 CMD 回车 (以管理员)

```
cacls d:\test /t /p user1:f
```

整个目录 D:\TEST 设置为用户 USER1 完全所有权

```
cacls d:\test /t /p user2:n
```

禁止用户 USER2 访问 D:\TEST 目录

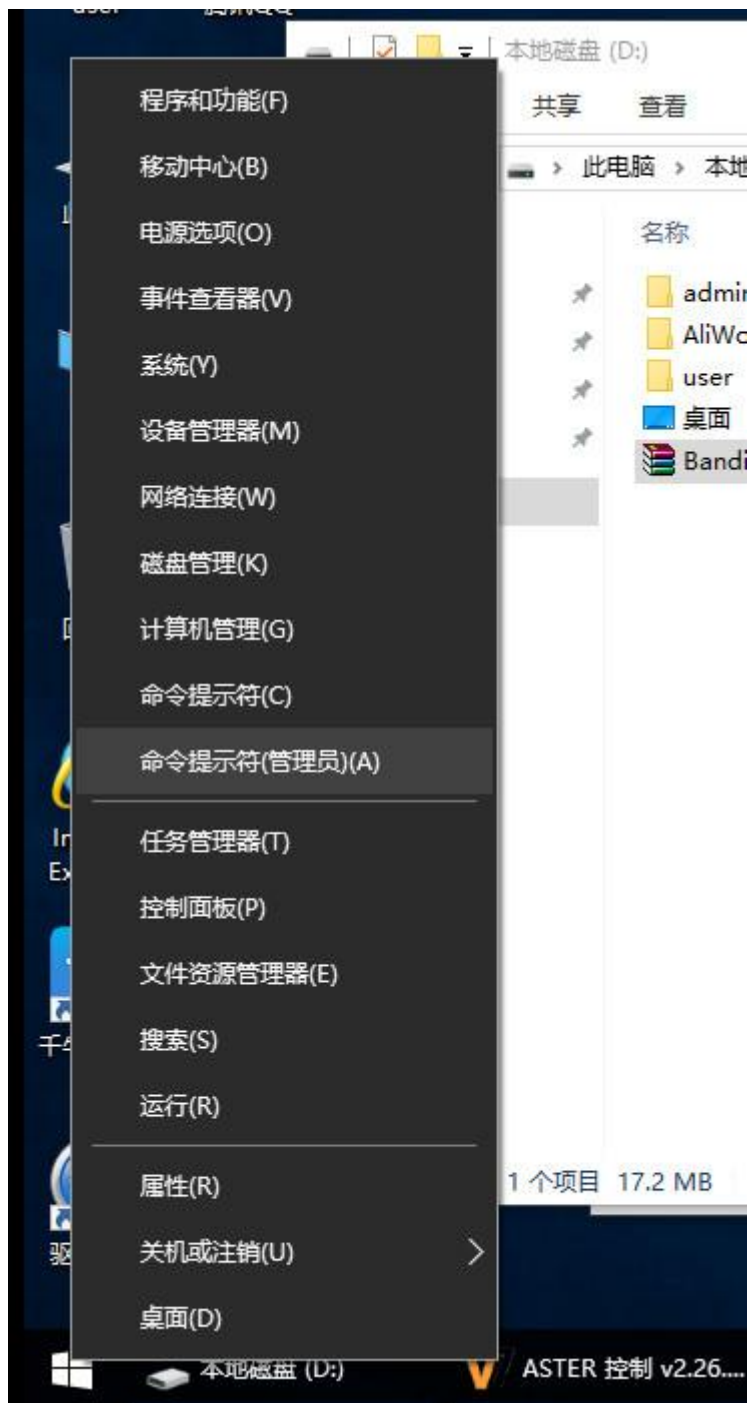
```
cacls e:\ /p user1:f
```

整个分区 E 盘设置为用户 USER1 完全所有权

```
cacls e:\ /p user2:n
```

禁止用户 USER2 访问分区 E 盘

不同用户对应不同目录或分区的权限设置, 首先是 NTFS 格式文件, 开始 以管理员身份运行 DOS 命令。ASTER 面板 通常设置 选择不同用户登录, 根据实际情况规划分区及目录。支持分配不同用户, 这样每个用户的磁盘分区和目录 (通过 NTFS 安全性) 就可以共享, 也可各自独立使用, 如 C 盘为系统 D 盘为共用 G 盘分给用户一 H 盘分给用户二 互不影响。







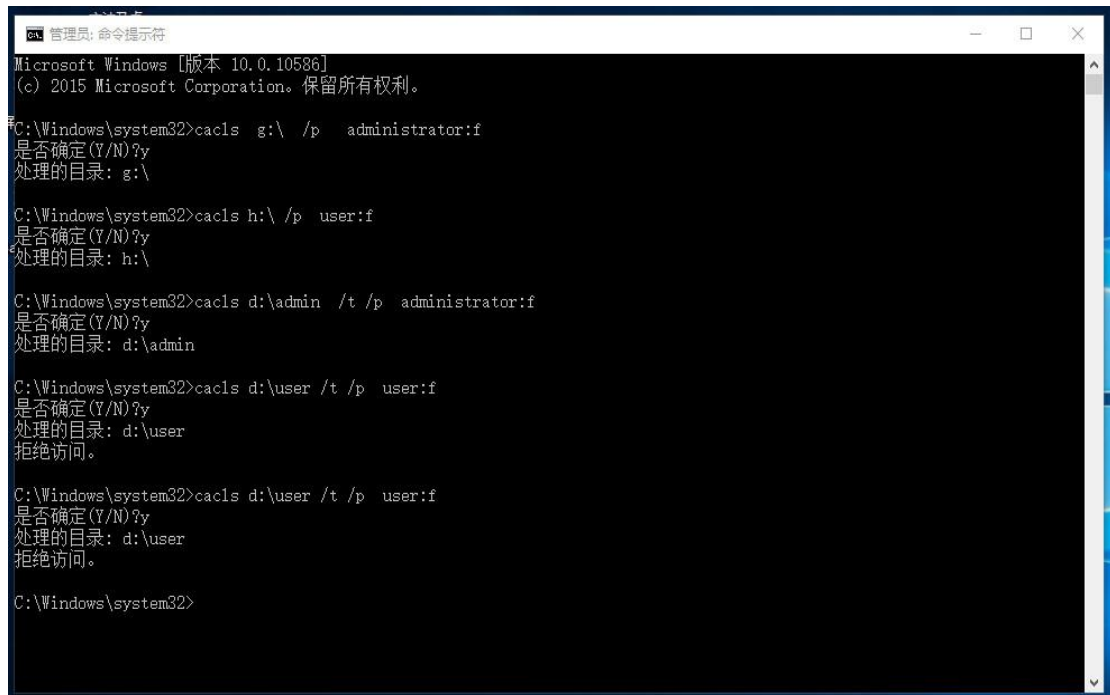
Administrator user 为用户名

cacls g:\ /p administrator:f 意思是把 G 盘所有权限分配给 administrator 用户

Cacls g:\ /p user:n 意思是把 G 盘所有权限禁止 user 用户访问

Cacls d:\admin /t /p administrator:f 意思目录 d:\admin 所有权限分配给 administrator 用户

Cacls d:\admin /t /p user:n 意思目录 d:\admin 禁止用户 user 使用



```
管理员: 命令提示符
Microsoft Windows [版本 10.0.10586]
(c) 2015 Microsoft Corporation. 保留所有权利。

C:\Windows\system32>cacls g:\ /p administrator:f
是否确定 (Y/N)?y
处理的目录: g:\

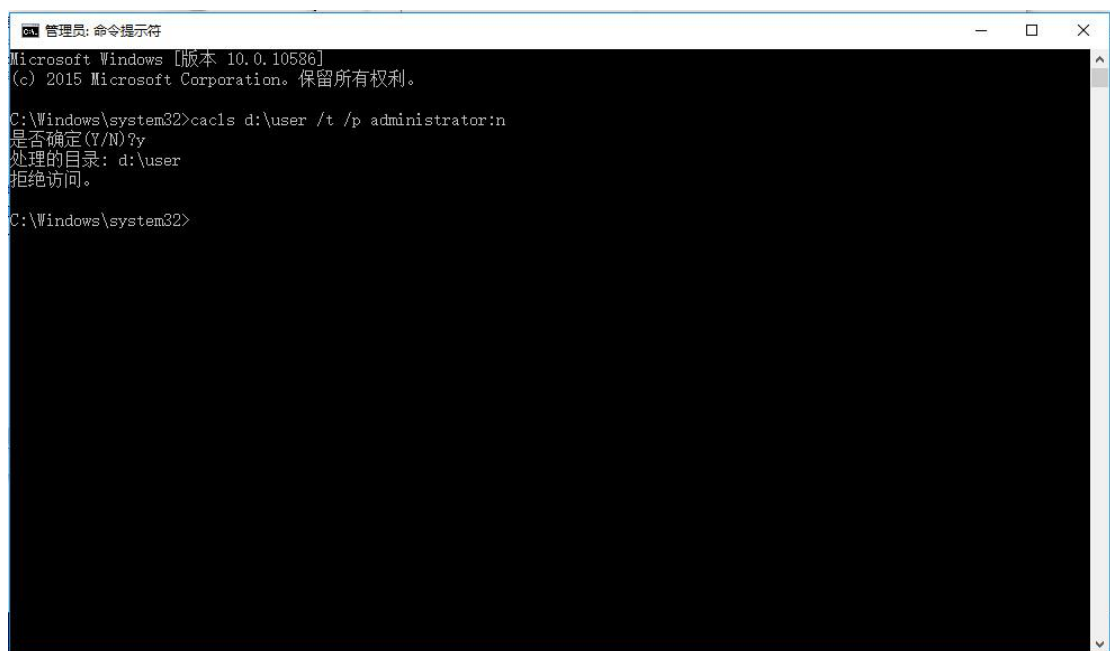
C:\Windows\system32>cacls h:\ /p user:f
是否确定 (Y/N)?y
处理的目录: h:\

C:\Windows\system32>cacls d:\admin /t /p administrator:f
是否确定 (Y/N)?y
处理的目录: d:\admin

C:\Windows\system32>cacls d:\user /t /p user:f
是否确定 (Y/N)?y
处理的目录: d:\user
拒绝访问。

C:\Windows\system32>cacls d:\user /t /p user:f
是否确定 (Y/N)?y
处理的目录: d:\user
拒绝访问。

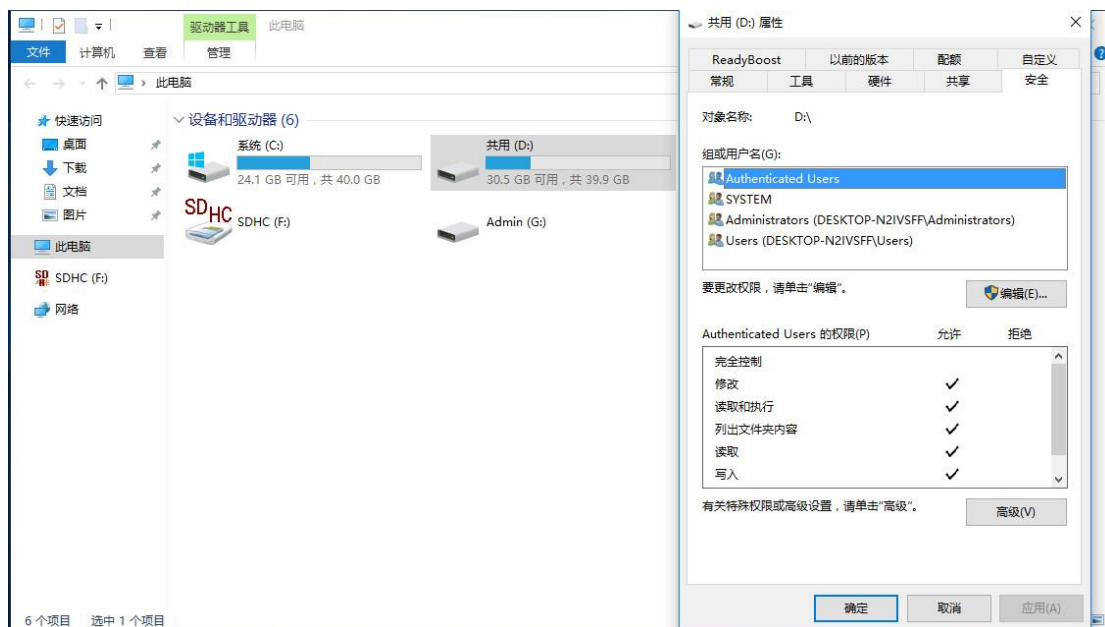
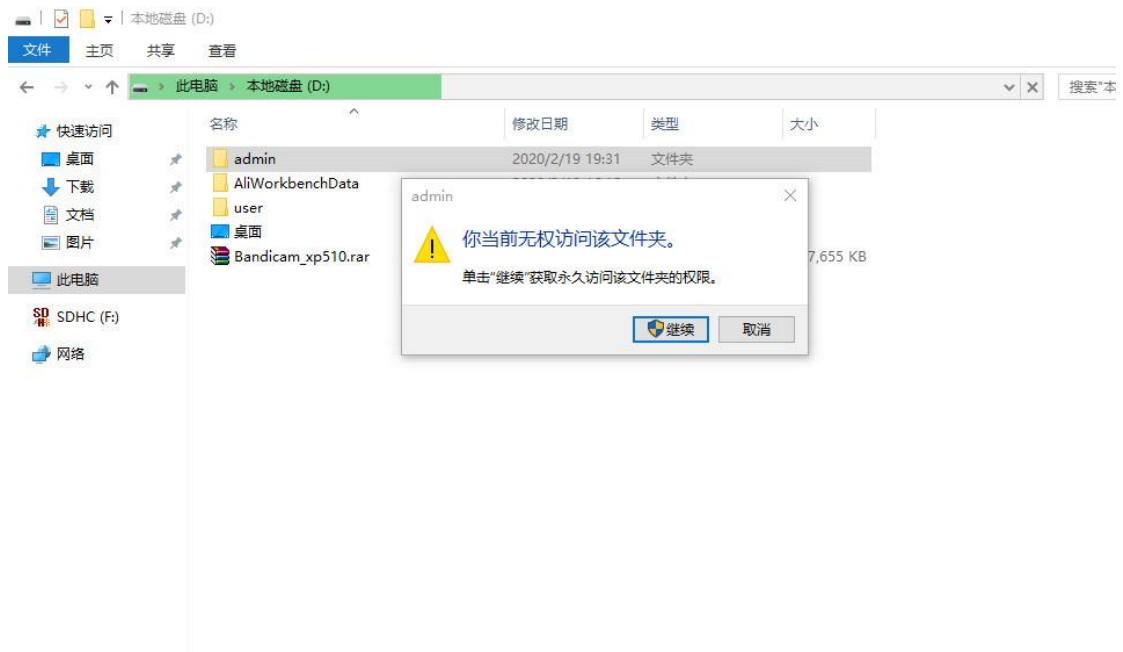
C:\Windows\system32>
```

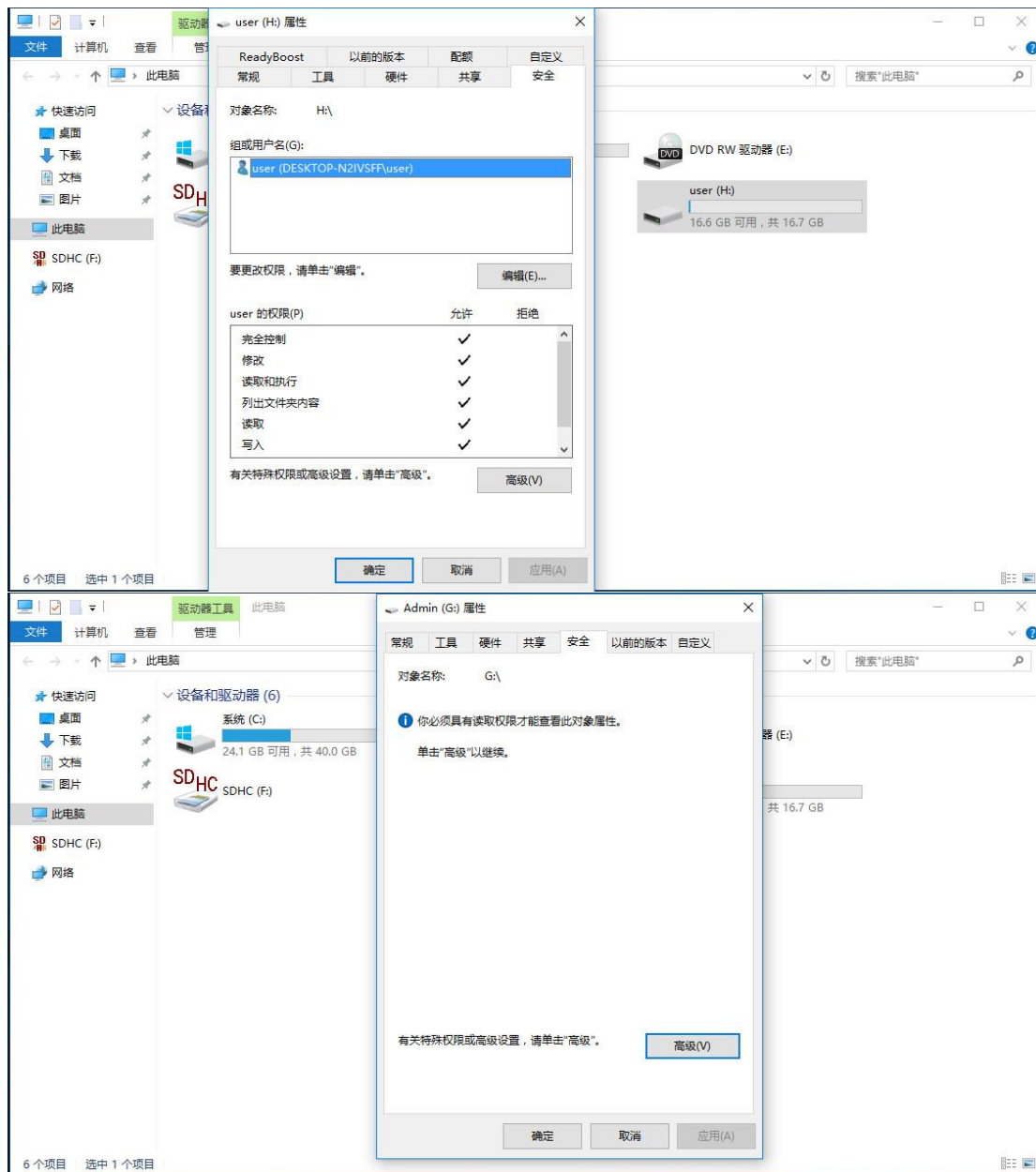


```
管理员: 命令提示符
Microsoft Windows [版本 10.0.10586]
(c) 2015 Microsoft Corporation. 保留所有权利。

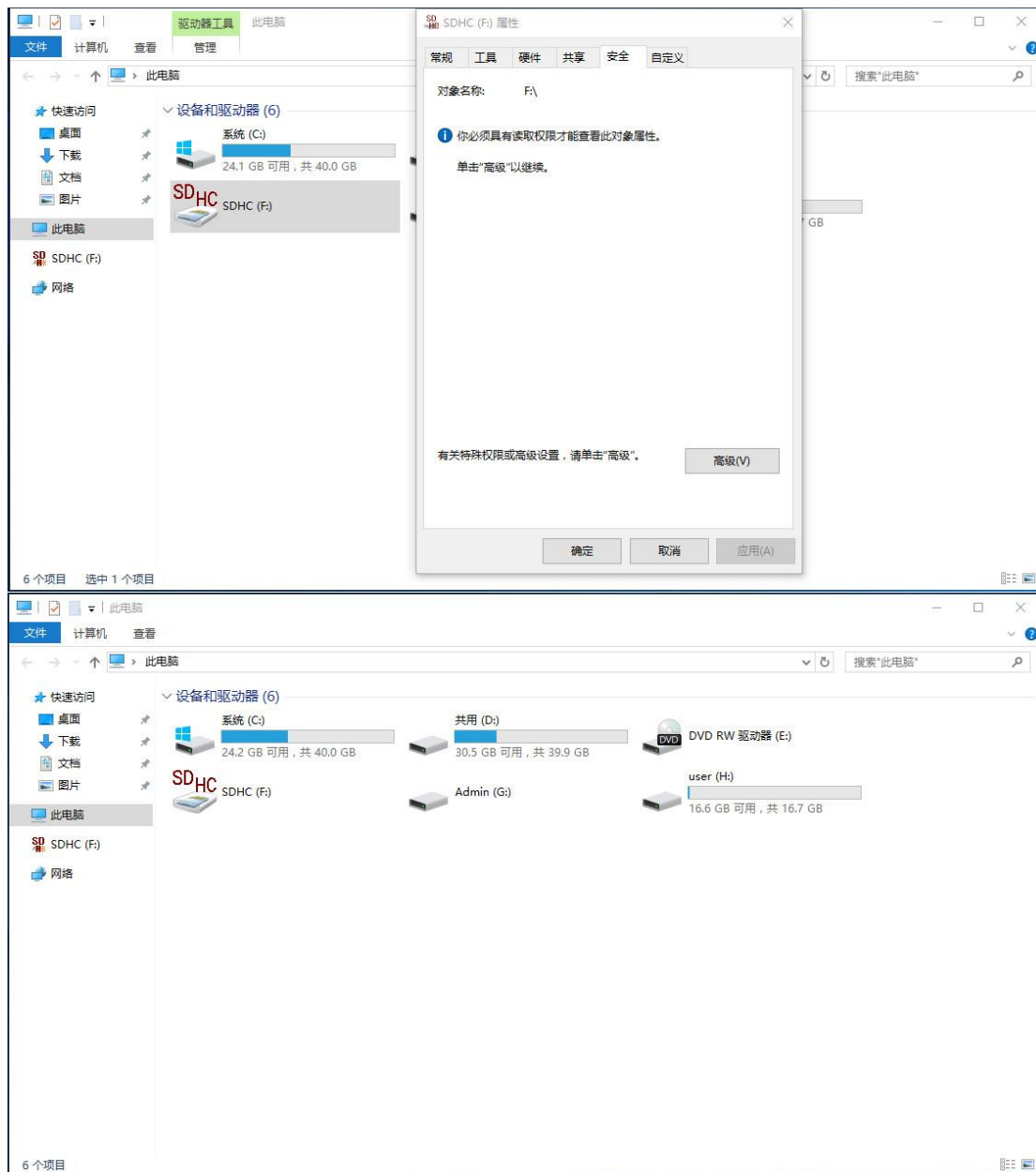
C:\Windows\system32>cacls d:\user /t /p administrator:n
是否确定 (Y/N)?y
处理的目录: d:\user
拒绝访问。

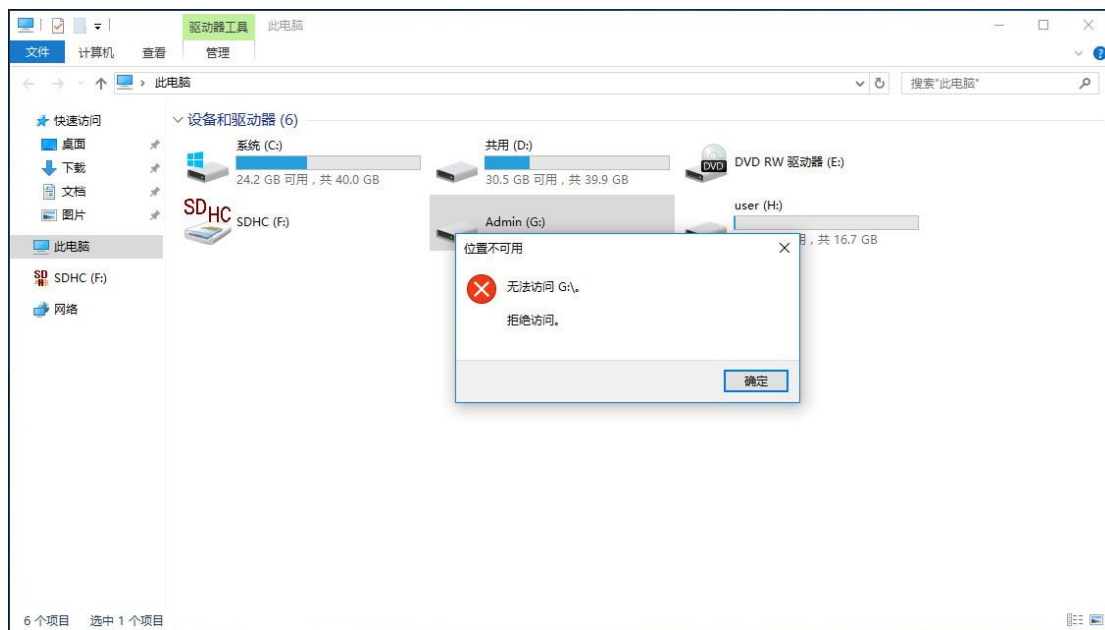
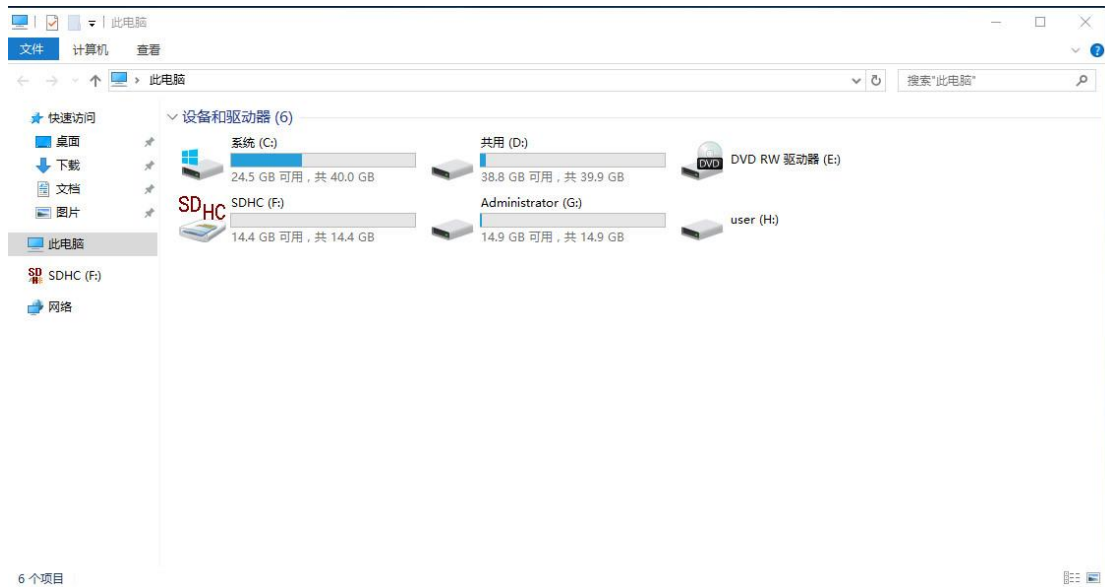
C:\Windows\system32>
```

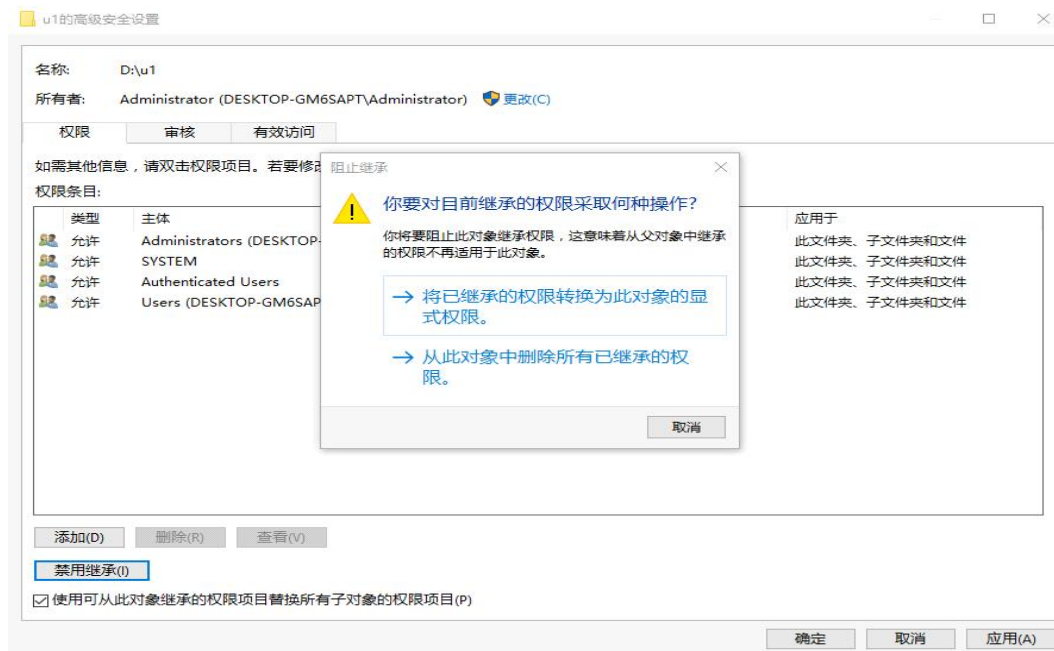


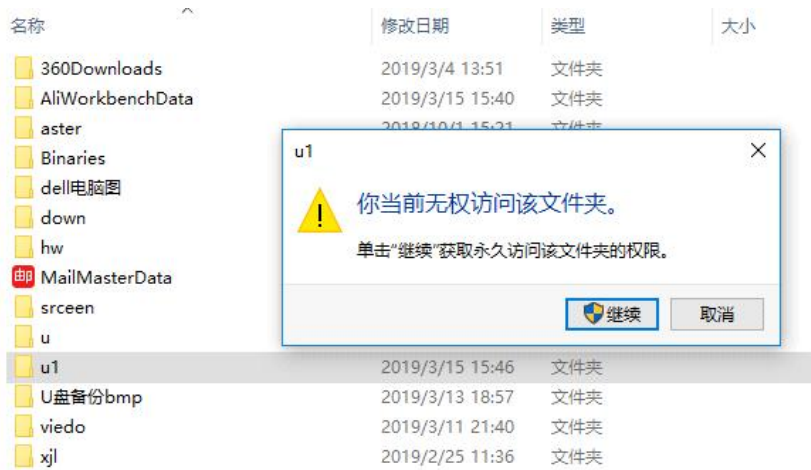










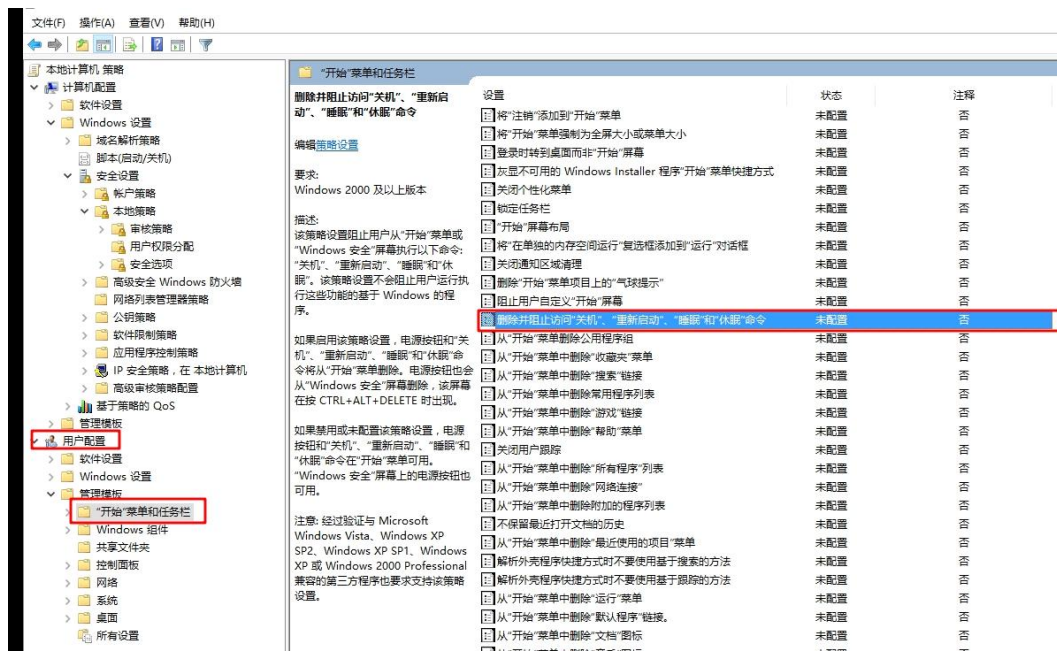


### 13-9、多用户桌面设置

新建的用户桌面空白处，可以新建快捷方式，也可以直接把原用户桌面上的快捷方式全部复制到新建用户的桌面上，如先复制到 D 盘。其他用户把 D 盘上快捷方式复制自己桌面即可。个性化/主题/桌面图标设置

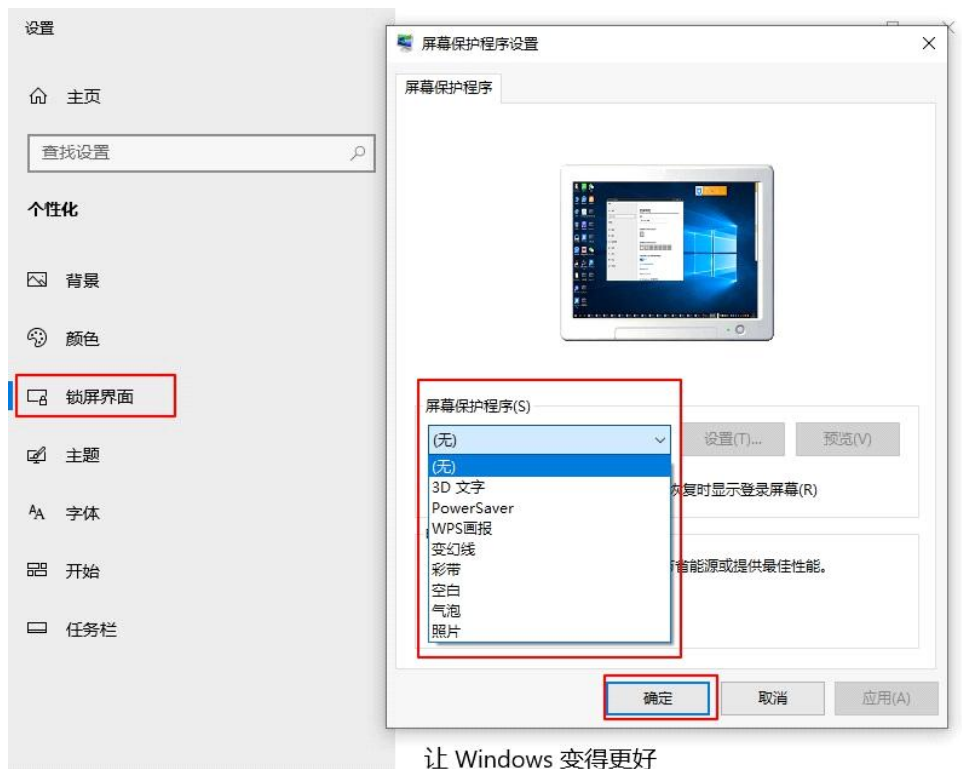
### 13-10、多用户的情况，如果防止其他用户误关机，可以设置

开始/运行/ gpedit.msc 用户配置 开始菜单和任务栏 删除 关机 选择已启用

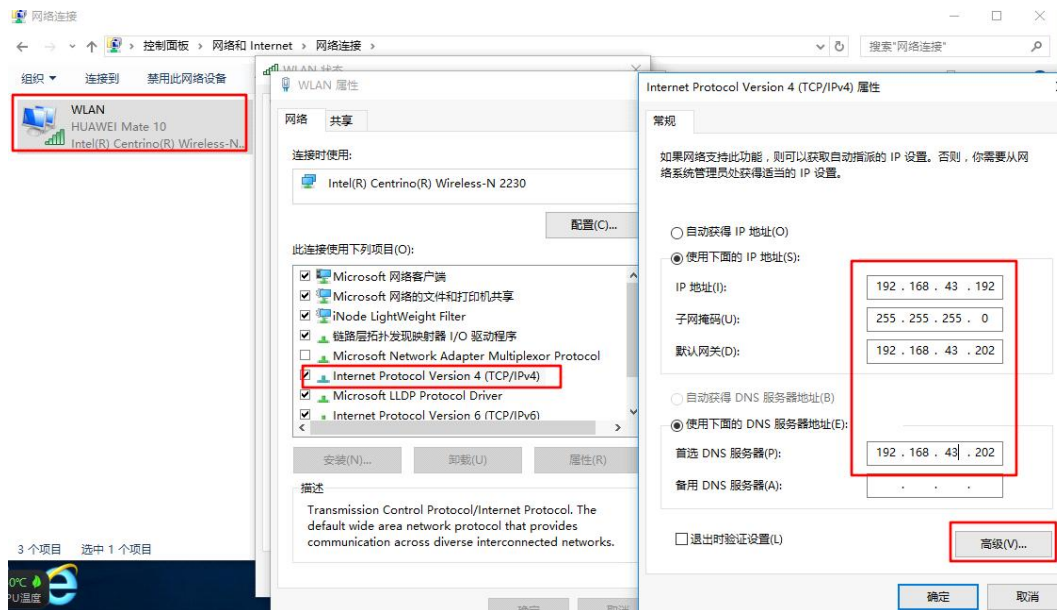




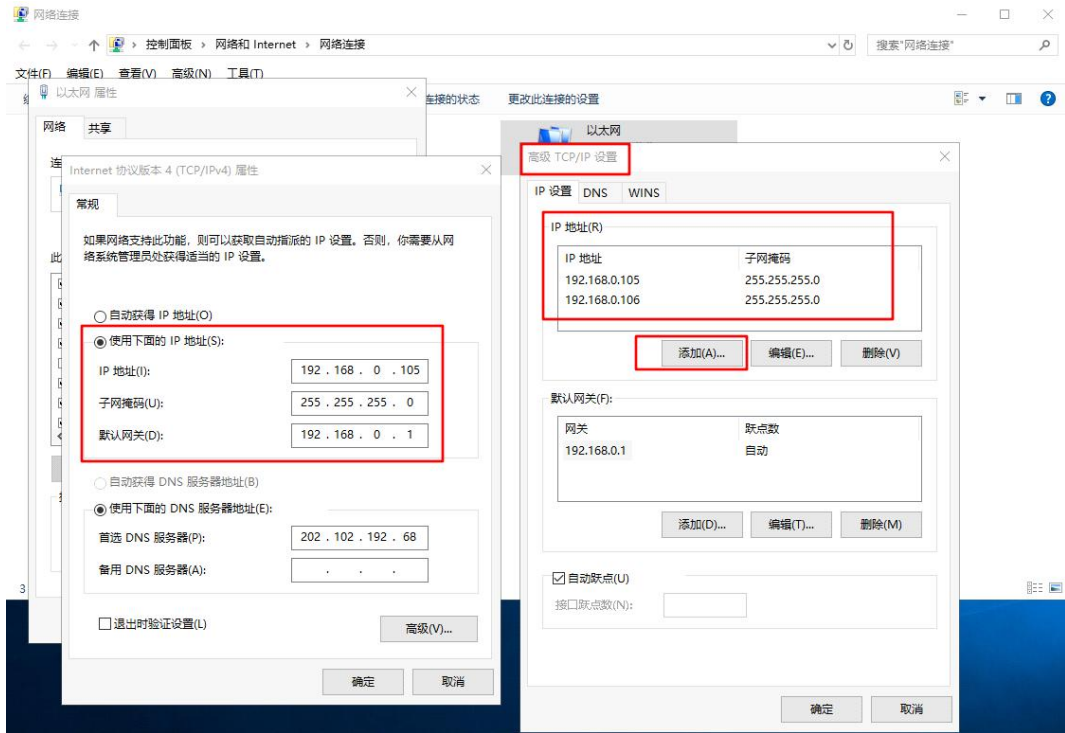
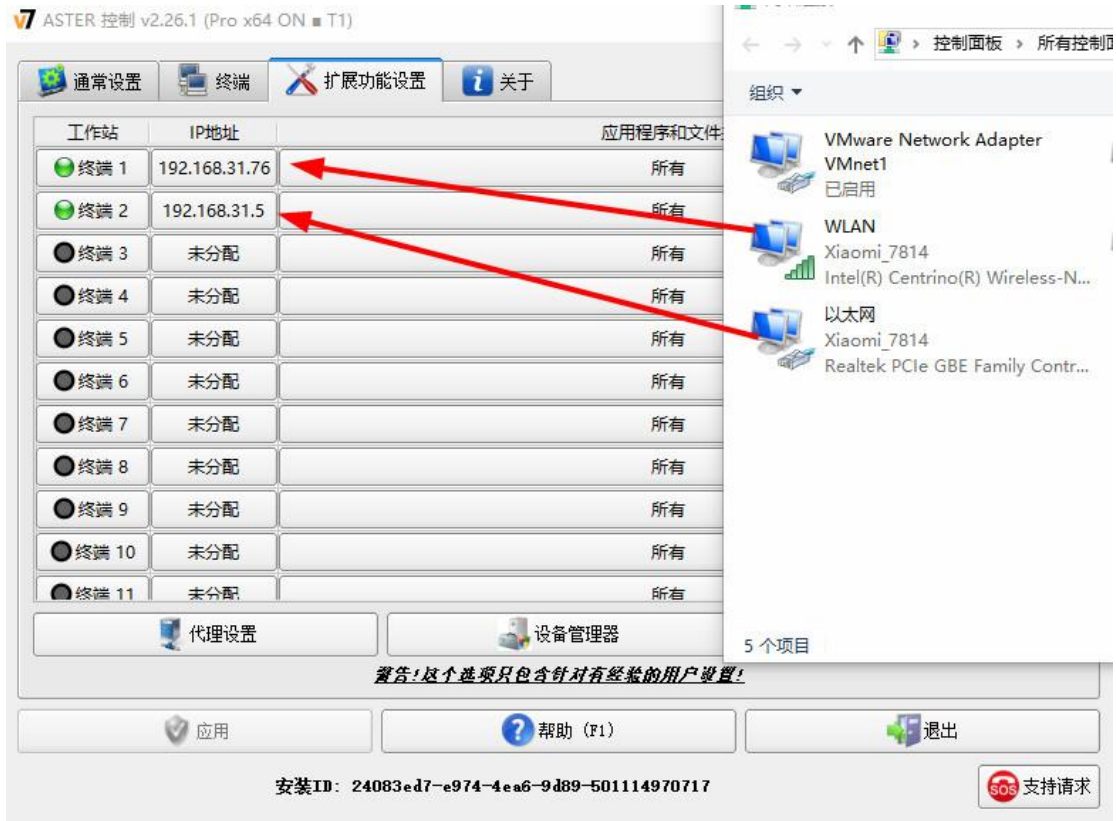




### 13-12 不同网卡的 IP 设置，与两台电脑设置不同网段 或相同网段



有些应用软件要求不同的 MAC 地址及 IP，只需增加 USB 网卡，比较简单，可以设置相同或不同网段，设置静态 IP，分配 IP 就分配了网卡。



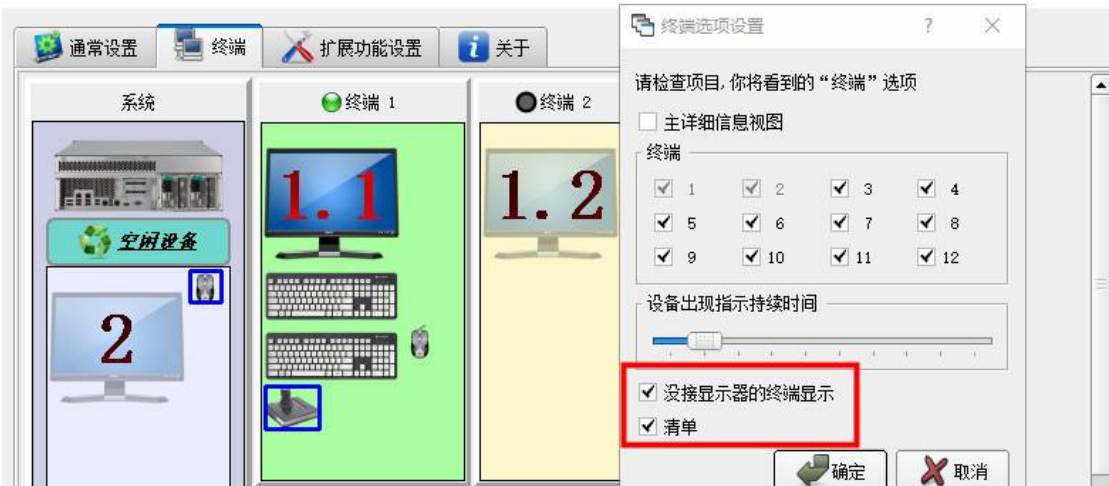


13-13 如果开机后，终端 2 没有启动，打开 ASTER 面板 / 通常设置，把鼠标移动到 / 终端 2/ 右击鼠标 / 启用终端 / 不用重启电脑。





13-14 终端 / 系统两字下面主机图标 / 右击鼠标 / 终端选项设置 / 勾选 “没接显示器的终端显示” 和 “清单”



显示器图标 1.1 1.2 和 2 分别为两个显卡，不能交叉分配



13-15 ASTER 面板 / 终端，最好不要分配 USB HUB，因为一旦分配了 USB HUB 连接上其设备就分配了，不能再分配其连接上设备，只有拖动到左边共享中。



13-16 ASTER 面板 / 终端 ， 把鼠标移动到 / 终端 2 / 右击鼠标 / CPU 核心分配





如有不妥之处，请指正，谢谢！

联系方式 <http://www.ibik.cn>

Tel: 400-6666-022